



Rapport d'Activité 2024

Assemblée Générale - Jeudi 17 Avril 2025

SOMMAIRE

RAPPORT MORAL	5
Pilotage et Logistique	7
RAPPORT D'ACTIVITÉS	13
Famille-Jeunesse-Prévention	15
Proximité - Santé - Insertion	29
Projets d'habitants	39
Itinérance & Intergénérationnel	41
Formation	45
RAPPORT FINANCIER	47
RAPPORT D'ORIENTATION	55





RAPPORT MORAL 2024

Chers adhérentes et adhérents,

L'Assemblée Générale représente tous les ans **un moment fort de la vie associative** qui permet de mettre en avant les événements importants de l'année précédente.

2024 est la première année de mise en œuvre du projet social renouvelé pour trois ans jusqu'en 2026. La phase d'élaboration a fait ressortir le besoin du centre de se reconstruire après toutes les péripéties des années précédentes. Elle a permis aussi de redéfinir notre raison d'être, « **Accueillir, donner envie, accompagner** » qui guide nos modes d'actions et d'interactions avec le public.

Le projet s'articule autour d'ambitions et d'objectifs que nous avons affinés et présentés sous forme d'écrit complémentaire pour la CAF. Les actions se réalisent et tiennent compte de ces ajustements.

L'année 2024 commence aussi avec **l'arrivée d'administrateurs qui renouvellent les forces vives du Conseil d'Administration et renforcent sa gouvernance.**

Qui dit nouveaux administrateurs, dit faire connaissance et c'est lors de temps conviviaux que nous nous découvrons ensemble et avec les salariés également.

Qui dit nouveaux administrateurs, dit nouvelles fonctions. **Trois administratrices ont pu participer à des formations** pour mieux appréhender leur rôle au sein d'un Centre Socio-Culturel.

Comme dans toute structure, l'équipe des salariés compose avec des départs et des arrivées. Et 2024 débute malheureusement avec l'arrêt de l'action de formation et le départ de 4 salariés dans le cadre de licenciements économiques. C'est toute une organisation à adapter dans cette période de transition avec des remplacements et des missions qui se répartissent différemment. **Sur les 4 pôles existants, il n'en reste que 3 désormais.**

Dernier trimestre, l'équipe s'est stabilisée et structurée au fil du temps.

Trois nouveaux salariés font maintenant partie de l'équipe 2025 : Aurélie LOIZEAU au poste de Secrétaire Chargée d'Accueil, Yann CAILLOCE en tant qu'Animateur des usages numériques et Conseiller France Services et Françoise PIGANOL à la comptabilité suite au départ de l'ancienne comptable qu'elle remplaçait : **Bienvenue !!!**

Le partenariat a également été au cœur de notre dynamique pour continuer à déployer nos actions de façon cohérente sur le territoire. Il s'est traduit par des relations étroites avec Espace Mosaïque mais aussi par travail de fond avec la Communauté de Communes Aunis Atlantique notamment.

En effet, plusieurs de nos actions se déroulent sur l'ensemble des communes de la CDC: l'accompagnement aux soins, le réseau de lutte contre les violences conjugales et intrafamiliales, l'animation socio-éducative et de prévention pour les jeunes de 11 à 25 ans.

En 2024, nous avons aussi renouvelé pour 6 ans, notre labellisation «Information Jeunesse». Ce label atteste de notre rôle en tant que structure ressource dédiée à l'accompagnement et à l'information des jeunes pour l'ensemble du territoire : c'est « **Info Jeunes Aunis Atlantique** ».

Depuis mon arrivée à la présidence des Pictons en Avril 2024, beaucoup de chantiers se sont relancés et nous allons poursuivre nos efforts pour mieux informer le public, les partenaires et les élus de nos activités et **continuer de défendre nos valeurs d'éducation populaire.**

Elodie CAILLAUD, Présidente



Centre Socio-Culturel Les Pictons

Organigramme des Membres Actifs
du Conseil d'Administration
au 23 Avril 2024

BUREAU



Elodie CAILLAUD
Présidente



Sabrina FALOURD
Vice-Présidente



Christine BERNARD
Secrétaire



Francis GRAUX
Secrétaire Adjoint



Mauricette MAINGOT
Trésorière



Marie-Gabrielle MURRAY
Trésorière Adjointe

AUTRES MEMBRES DU BUREAU



Valérie BLANC-MONTUS



Sarah KHOUTH

MEMBRES DU CONSEIL D'ADMINISTRATION



Sylvie DUMINIL



Audrey DUVERGER



Stéphan GUILLAUME



Carine LE GALL



Vincent RATEAU



Nathalie SUIRE



PILOTAGE LOGISTIQUE

LES INSTANCES ASSOCIATIVES

Le Conseil d'Administration

En 2024, le Conseil d'Administration des Pictons s'est réuni **5 fois**, le Bureau quant à lui s'est réuni **11 fois** sur l'année.

En plus des membres actifs, le Conseil d'Administration des Pictons c'est aussi :

- **4 Membres** associés : Solidarité Pays Marandais, le Secours Catholique, le Collège Marie-Eustelle et le Collège Maurice Calmel
- **6 Mairies** de l'ouest de l'Aunis Atlantique
- **1** représentant de la CDC Aunis Atlantique
- **1** représentant du Conseil Départemental 17

Représentations du Conseil d'Administration :

CCAS de Marans
Solidarité Pays Marandais
CIAS Aunis Atlantique
Fédération des Centres Sociaux 17
Coraplis
UC2A

La Commission Employeur

La Commission Employeur est composée de **6 membres** à partir d'avril 2024 suite à leur élection en CA et assure son rôle de gestion des ressources humaines en concertation avec la Direction.

Les membres de cette commission sont sollicités notamment pour **les mouvements de personnel**: licenciements économiques, licenciement pour inaptitude, procédure de rupture conventionnelle, congé maternité, entretiens de recrutement pour remplacement temporaire ou définitif.

En application de la Convention Collective ALISFA, la Commission Employeur a travaillé sur **la nouvelle classification** qui a nécessité de réévaluer les pesées des postes puis de mettre en application le nouveau système d'acquisition de points de compétences. Elle a aussi assuré, en collaboration avec la Directrice, **les entretiens annuels d'évaluation des salariés et a également préparé le plan de formation.**

En 2024 :

- 4 réunions en commissions plénières
- 2 réunions avec Elisfa et/ou le Fédération des Centres Sociaux 17
- 14 entretiens annuels d'évaluation
- 8 entretiens de recrutement
- 6 entretiens préalables aux ruptures de contrat

Pour une grande partie d'entre eux, les membres de cette commission sont nouvellement élus en avril 2024.

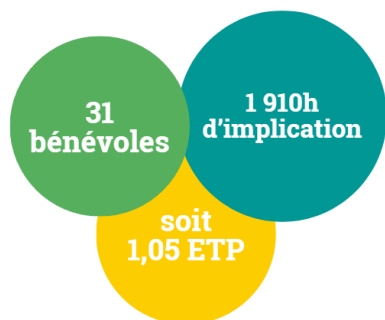
- Composition avant l'AG :
Suzy BRETON, Françoise DANIEL, Audrey DUVERGER, Carine LE GALL.

- Composition suite au nouveau CA d'avril :
Valérie BLANC-MONTUS, Elodie CAILLAUD, Sabrina FALOURD, Stéphan GUILLAUME, Sarah KHOUTH, Carine LE GALL.

En Octobre 2024 a eu lieu une **Réunion avec le syndicat employeur Elisfa** : présentation et mise en application du nouveau système d'acquisition de points de compétences que les salariés peuvent acquérir tous les 2 ans, en lien avec le changement de classification du début d'année.

L'IMPLICATION BÉNÉVOLE

Un bénévole en centre social est une personne qui s'engage dans une démarche volontaire de partage et d'échange, en offrant de son temps ou en mettant ses compétences au service des adhérents de la structure. Il participe à la vie du centre en s'impliquant dans le projet social et concourt aux différentes actions en association avec l'équipe de la structure. Sans bénévoles, de nombreuses activités ne pourraient exister, ou se dérouleraient dans de moins bonnes conditions. Ils contribuent au bon dynamisme du centre social.



MOUVEMENTS DE PERSONNEL

08 Janvier

Arrivée d'Elise TAVIAUX

06 Février

Départ de Maud COURTHEUX

14 Février

Départ de Maxime GROS

21 Février

Départ de Victorine SERVANT

30 Avril

Départ d'Elise TAVIAUX

3 Juin

Arrivée de Yann CAILLOCE

27 Juin

Arrivée d'Aurélien LOIZEAU

17 Juillet

Départ d'Aurore GUILLAUME

05 Décembre

Départ de Céline ANDRON

FORMATION CONTINUE DU PERSONNEL

- Formation « Adaptation à la fonction pour les nouveaux responsables de centres sociaux »
 - 1 Formation collective « Arbre de Vie »
- 2 Formations de sensibilisation à l'approche systémique
 - 1 Formation « Les chemins du deuil »
- 2 Formations actualisation « Inoé Animation »
 - 1 Formation Information Jeunesse
- 2 Formations Sentinelle en prévention du suicide
 - 1 Formation en Réflexologie
- 1 Formation d'analyse de la pratique professionnelle
 - 1 Formation multi-modules Ressources Humaines/Actualité du droit social/Droit du travail
- 1 Formation Repérage et évaluation clinique du psychotraumatisme
 - 2 Formations « Mindfulness »
- 1 Formation « Crise suicidaire »

COMITÉ SOCIAL ET ÉCONOMIQUE

Le dialogue social a permis en 2024 :

- La présence du CSE lors des entretiens préalables aux licenciements économiques
- Le financement d'un repas de Noël, des chèques cadeaux et des cartes culture
- 7 rencontres entre le CSE, la direction, et la commission employeur

Membres en 2024 :

Séverine CARRIER - Déléguée Titulaire
Laurent FARGIER - Délégué Suppléant

Le D.U.E.R.P (Document Unique d'Evaluation des Risques Professionnels) a été mis à jour avec tous les salariés lors du Séminaire d'équipe annuel. Un «dépoussiérage» important et indispensable !

VIE D'ÉQUIPE

Les Séminaires d'équipe annuels consistent en l'organisation d'une activité extra-professionnelle visant à renforcer la collaboration, la communication et la cohésion au sein d'un groupe de personnes travaillant ensemble.

Cette année, l'équipe des Pictons presque au complet s'est retrouvée aux Jardins de l'Aubreyay pour :



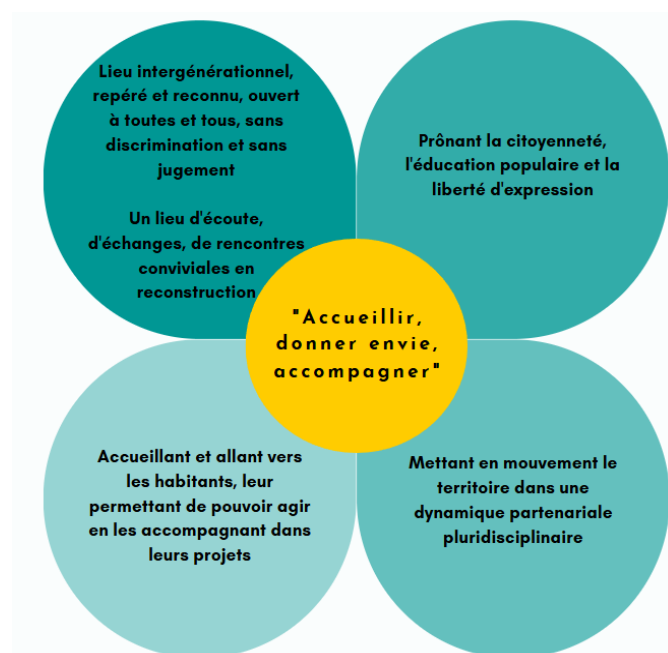
- participer à des jeux d'inclusion et de cohésion
- travailler sur le Projet Social
- actualiser les processus de fonctionnement de la structure
- mettre à jour le D.U.E.R.P

L'intervention de Barbara Provost, déléguée fédérale de la Fédération des Centres Sociaux de Charente-Maritime sur une demi-journée a également permis d'échanger et se mettre en situation sur les questions de l'accueil et le fonctionnement d'une équipe : un système complexe dans ses relations mutuelles !



PROJET SOCIAL 2024-2026

Notre raison d'être



Rappel des 3 ambitions de ce Projet



Régulièrement, l'équipe se réunit pour faire le point sur l'avancée du Projet Social 2024-2026. Recueil de données, évaluation des actions en lien avec les ambitions, planification, réajustement avec les adhérents... le tout pour répondre au mieux aux objectifs qui ont été fixés !



L'ACCUEIL

L'accueil est une fonction primordiale dans un Centre Social, un socle. C'est à la fois une action concrète (recevoir les personnes qui poussent la porte, répondre au téléphone) et une posture essentielle pour l'association comme tous les centres sociaux.

La qualité de l'accueil et l'écoute active est déterminante. C'est à partir de cette première rencontre que les habitants se sentent en confiance, peuvent commencer à exprimer leurs désirs, intégrer une activité du centre, s'impliquer dans la vie de leurs communes.



Nous souhaitons également maintenir l'accueil de proximité au quotidien en permettant aux habitants du territoire d'être accompagnés par nos partenaires.

Nos bureaux sont toujours mis à disposition si la demande en est faite, dans le but de faciliter les échanges et de présenter aux habitants un éventail élargi d'accueil et de services de proximité.



La baisse par rapport à 2023 s'explique par l'absence prolongée d'un agent des finances publiques et donc, l'annulation de leurs permanences.



VIE FEDERALE



Fédération des Centres Sociaux

« Les Pictons » comme Centre Socio-Culturel adhère et est engagé avec la Fédération des Centres Sociaux de Charente-Maritime.

Mauricette MAINGOT, Trésorière, est membre du Conseil d'Administration et participe à différentes instances : CA, groupe délégations et mandats, cellule de crise.

Charte nationale et valeurs :

La fédération se réfère aux valeurs de la charte de la fédération nationale des centres sociaux : dignité, solidarité et démocratie.

Groupes de travail :

Les salariés sont présents et participent aux différents groupes thématiques dont les réunions sont organisées par la Fédération Départementale :

- Référents famille
- Jeunesse / Réseau Jeunes
- CLAS : Contrat Local d'Accompagnement à la Scolarité
- ACIS : Actions Collectives d'Insertion Sociale
- Secrétaires / Chargé.e.s d'accueil / Assistant.e.s de direction
- Direction

Formations :

Pour Les Pictons, 3 administratrices ont bénéficié et participé à 2 formations animées par la Fédé :

- «Les fonctions d'un administrateur de centre social» : Elodie CAILLAUD, Présidente et Marie-Gabrielle MURRAY, Trésorière adjointe
- «Comprendre le budget de mon centre social» : Mauricette MAINGOT, Trésorière

Temps forts 2024 :

- Mobilisation nationale du 30 janvier 2024 : pour alerter sur les difficultés de financements des Centres Sociaux. Les 24 centres de Charente-Maritime restent fermés, manifestent à La Rochelle et une délégation rencontre les partenaires financeurs. La presse parle de nous.
- Mise en place d'un accompagnement collectif pour engager une réflexion sur les modèles socio-économiques (MSE) des Centres Sociaux
- Chantier « transformation du projet social » et de la démarche d'accompagnement avec la CAF
- Co-animation avec notre syndicat employeur Elisfa pour informer et former les employeurs, Directions et Administrateurs, à la mise en application du nouveau système d'acquisition de points de compétences



FOCUS Projet social fédéral 2024-2030 :

« La boussole fédérale »

Lors de son année de tournée, La Fédé est venue à la rencontre de nos salariés et bénévoles des Pictons pour recueillir leurs idées. Le projet fédéral 2024-2030 a été construit avec le réseau et essaye de répondre au mieux aux attentes et aux besoins de nos adhérents.

Il s'appuie sur 3 ambitions :

- Prendre notre part à la fabrique de solutions citoyennes face aux enjeux du changement climatique
- Agir pour une démocratie ouverte, au service de la justice sociale où chacun.e a sa place
- Ancrer nos principes d'action que sont l'éducation populaire, le développement social local et de développement du pouvoir d'agir dans l'ensemble de nos actions



TERRITOIRE ET PARTENARIAT LOCAL

Aunis Atlantique est un territoire très dynamique. Chaque centre implanté à l'ouest et à l'est tient compte de ses caractéristiques tant démographiques que géographiques. En tant que structure de proximité, nous adaptons nos modalités d'action en fonction de la répartition de la population et de la superficie des communes.

Les 2 centres socio-culturels, Les Pictons et Espace Mosaïque, permettent de développer des actions qui bénéficient à l'ensemble des habitants d'Aunis Atlantique.



Avec Espace Mosaïque

- Entre administrateurs et directions de chaque centre : 3 réunions de la commission territoriale
- Entre directions : de nombreux rendez-vous de travail, sans compter les échanges réguliers
- Entre salariés : des réunions régulières et récurrentes entre les référents famille, les coordinatrices, animateurs et animatrices pour les publics jeunes et adultes, les conseiller et conseillères en insertion professionnelle pour les actions et réseaux existants ou aussi pour les projets communs spécifiques.

Avec la CDC Aunis Atlantique

Notre partenariat s'appuie sur des rencontres, réunions, groupes de travail qui permettent d'agir en cohérence sur le territoire selon nos champs de compétences respectifs :

- la rencontre annuelle pour la Convention Territoriale Globale (CTG)
- les comités technique de la CTG
- le Centre Intercommunal d'Action Sociale (CIAS)
- le collectif de la Nouvelle Laiterie
- les comités de pilotage du Contrat Local de Santé (CLS)
- les demandes de subvention

Nous avons aussi participé à l'organisation de différents événements : Objectif emploi, Programmation culturelle et réseau de bibliothèques, Semaine Nationale de la Petite Enfance, FestivAal de jeux, Cafés allaitement, Forum des Associations, Escales chez les pros, Salon de l'évolution professionnelle...

Nous avons également engagé ensemble une démarche de diagnostic partagé sur les questions de jeunesse sur le territoire avec Les Pictons, Espace Mosaïque, la CDC et la CAF et qui se poursuit en 2025.

LES DÉPLACEMENTS

Le nombre de kilomètres parcourus par toute l'équipe dans le but de mettre en oeuvre les actions du Projet et d'aller à la rencontre des habitants !



Pilotage & Logistique -
4 038

Famille-Jeunesse-Prévention -
7 405

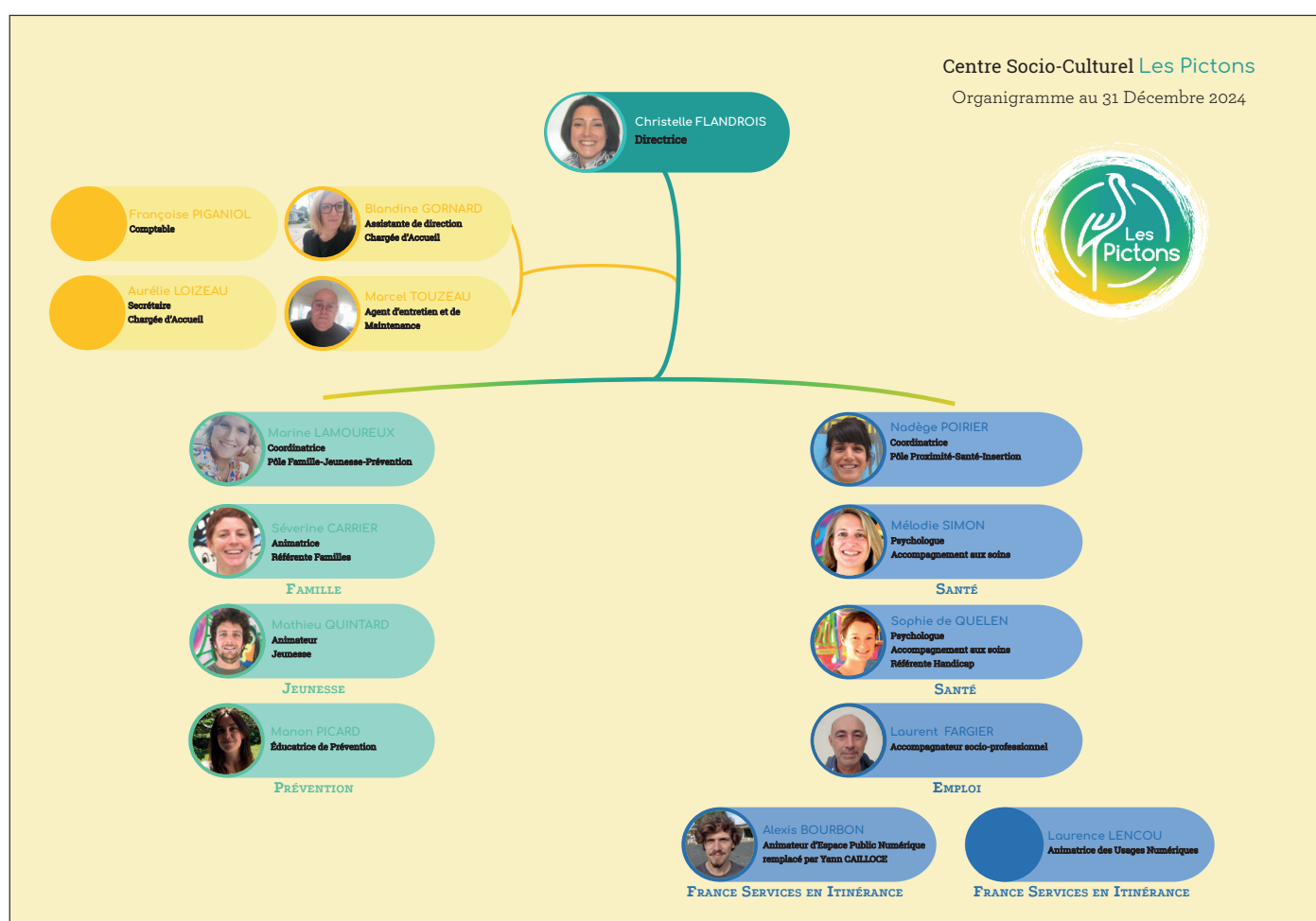
Proximité-Santé-Insertion -
15 564

Formation -
99

Projets Transversaux -
1 524

RAPPORT D'ACTIVITÉ

2024



FAMILLE JEUNESSE PREVENTION

Famille



ACTIONS D'ACCOMPAGNEMENT ET DE SOUTIEN À LA PARENTALITÉ

OBJECTIFS :

- Accompagner les compétences parentales
- Proposer des espaces de socialisation aux familles
- Favoriser l'accès à une offre diversifiée et de proximité

L'ACTION EN QUELQUES MOTS :

Parce que devenir parent est une aventure éprouvante même si le chemin est semé de pépites le plus souvent quand on sait les accueillir, le CSC est un lieu ressource pour être écouté, être reçu avec son enfant, pour partager des expériences avec d'autres familles, pour sortir, aussi, parfois d'une forme d'isolement.

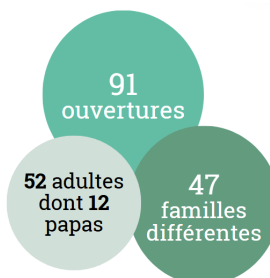
Devenir parent est un passage qui va obliger à revoir la place de chacun dans la famille. L'enfant qui grandit, bien malgré lui, met les adultes à l'épreuve de la patience, de la tolérance, de la confiance, dès les premiers mois de sa vie et pendant encore quelques années...

Toutes les thématiques du cycle de la vie des parents peuvent être abordées chez nous : recherche de mode de garde, développement du jeune enfant, socialisation, estime de soi, alimentation, adolescence, limites et cadre...

Lieu d'Accueil Enfants-Parents « La P'tite Tribu »

Un lieu neutre pour accueillir les familles avec leurs enfants de moins de 6 ans.

Parce qu'être parent n'est pas toujours un jeu d'enfant, le LAEP est un lieu de rencontre, de partage à destination des familles. Enfants et parents sont invités à rencontrer d'autres enfants et d'autres parents, en présence de **professionnelles formées à l'écoute**.



« C'est un espace de respiration ! »

« Ici on peut aborder tous les sujets même les plus difficiles »

Questions de parents:

Le sommeil - les émotions - les limites



Cette année nous avons organisé un accueil commun à Longèves avec le 2ème LAEP du territoire « Pomme de Reinette ».

Nous avons proposé un aménagement d'espace sur le thème des sens avec la participation de Julie de « P'tit bout d'Sens ».

Rencontre inter-LAEP

Parce qu'il y a 2 Lieux d'Accueils Enfants-Parents sur le territoire, il est important que les 2 équipes d'accueillantes se mettent en lien.

1 rencontre de travail des équipes d'accueillantes des 2 LAEP du territoire Aunis Atlantique.


1 présentation du LAEP aux partenaires lors d'un réseau « Violences conjugales et intrafamiliales »

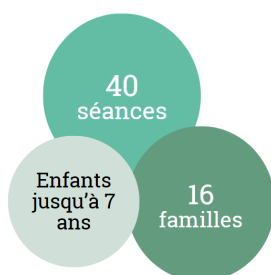


« Qui veut jouer ?! »

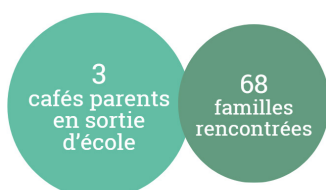
Un espace libre créé **avec et pour les familles** à Marans.

Ouvert tous les mercredis matin, en autogestion parentale, dans un lieu adapté pour se poser, s'exprimer, partager des expériences et des interrogations concernant la famille, la parentalité. L'objectif est bien là de développer le pouvoir d'agir des familles.

Un partenariat avec  qui démarre : En fin d'année, nous avons accueilli 1 enfant déscolarisé en situation de polyhandicap accompagné de son éducatrice sur cet espace-temps. Ils se saisissent de ce temps du mercredi pour prendre le rythme de la semaine et rencontrer d'autres enfants.



Café des parents : les sorties d'écoles



Ce premier projet est porté par les Pictons et à eu lieu dans les communes de Charron, Villedoux et St Ouen.

En sortie d'écoles et toujours en binôme, la Référente Familles et un collègue vont à la rencontre des familles et restent à leur écoute autour de besoins éventuels.



Café des parents : les cafés deuil

2 cafés deuil à Marans

Ce second projet est porté par les Pictons et la CAF de la Charente-Maritime.

Il s'agit de proposer un temps dédié pour se poser, parler de son deuil ou écouter.

Animé par une équipe formée : 1 bénévole, l'assistante sociale de la CAF, 2 psychologues ainsi que la Référente Familles des Pictons.



Marans : le premier « café deuil » pour se libérer, échanger et se soutenir

Café des parents : les cafés allaitement



Mis en place dans le cadre de la CTG Aunis Atlantique, ces cafés allaitement sont l'occasion de venir échanger autour de cette thématique et plus globalement autour de la parentalité.

5 présences

En 2024, ils ont eu lieu dans les communes de Benon, Longèves, St Cyr du Doret et St Ouen, en présence de :

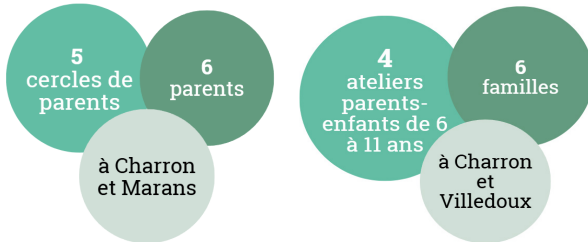
- Julie Longy conseillère en lactation
- Charlotte Mariaud, chargée de coopération CTG
- Séverine Carrier, Référente Familles des Pictons
- Gwladys Proust et Vanessa Robidou, Référente Familles et Animatrice de l'Espace Mosaïque.



Ateliers Parentalité

« Surfez sur les émotions » entre Mars & Juillet

Ces ateliers ont été co-animés par Carine Le Gall, psychothérapeute, et Sandrine Jourdain, coach en développement personnel.



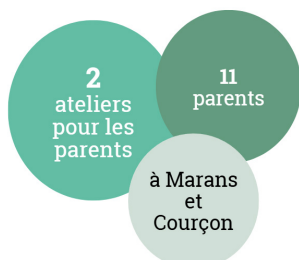
Projet dans le cadre de la lutte contre les violences intrafamiliales



ou comment des parents prennent du temps pour eux, une bulle créative prétexte à aborder des sujets de fond sur les questions de parents !

ESPACE MOSAÏQUE
Centre socio-culturel

Animé par Emmanuelle Marquis, comédienne, avec le soutien de la puéricultrice de PMI, des référentes et l'animatrice familles des 2 CSC, les parents ont pu vivre une expérience créative pour partager leurs questions de parents.

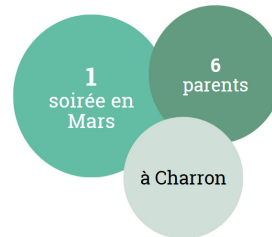


Soirée Parents

« Surfez sur les émotions »

Soirée autour de la gestion des émotions : pour parents d'ados, de pré-ados, d'enfants ou de jeunes enfants. Un temps pour permettre de prendre conscience de ce qui se passe pour soi et avec son entourage.

Ces soirées ont été co-animés par Carine Le Gall, psychothérapeute, et Sandrine Jourdain, coach en développement personnel avec le soutien de Séverine Carrier, Référente Familles aux Pictons.



Projet dans le cadre de la lutte contre les violences intrafamiliales

Soirée spectacle immersif

ESPACE MOSAÏQUE
Centre socio-culturel

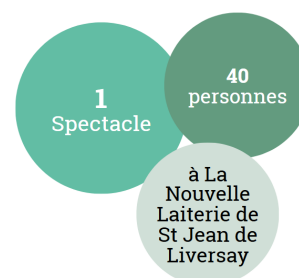
« Nous, ici, et maintenant »

« Une mère de famille au bord de la crise de nerfs, se raconte et dresse un portrait, tout aussi féroce qu'humaniste sur la famille. (...) »

Une comédie qui parle de nos vies d'aujourd'hui entre rires et larmes, où l'on ose poser des questions qui fâchent, se regarder sans fard, rire de nous et tenter d'avancer sur ce chemin rocambolesque que sont les relations familiales. »



Fin du spectacle temps fort violences intrafamiliales : « Nous, ici et maintenant », échange et débat avec la comédienne Emmanuelle MARQUIS, la co-conceptrice Aude GUERIT et les organisateurs (Séverine CARRIER et Mélodie SIMON) et les spectateurs participants.



Sorties Familles : Les Jeudis de l'été

Les sorties familles et intergénérationnelles renforcent les liens sociaux et familiaux.

Elles sont organisées avec les habitants et le soutien des professionnels du Centre Socio-Culturel Les Pictons.

57
participants

dont 37
participants-
familles



Les
carrières de
Crazannes



Jardins de
l'Aubreyay :
Cueillette &
cuisine

Île de Ré



PARTENARIATS OPÉRATIONNELLS

ET RÉSEAUX

Pour donner une cohérence sur le territoire, nous proposons aux familles des actions complémentaires ou de grande ampleur co-construites par des partenaires locaux dans le cadre d'un réseau de professionnels.

Co-animation du réseau

« Au fil de la famille »

Piloté par les deux référentes familles (Les Pictons et Espace Mosaïque) et soutenu par Charlotte Mariaud, chargée de mission CTG, **ce réseau de professionnels** réunit les acteurs de la parentalité du territoire Aunis Atlantique.

Il a été relancé en 2023 et compte aujourd'hui **19 professionnels** (PMI, Education Nationale, Caisse d'Allocation Familiale, UDAF, Relais Petite Enfance, centres sociaux...)

Deux sous-groupes de travail ont émergé de ce réseau :

- Un premier travail sur des projets à destination des futurs parents ou des parents d'enfants jusqu'à 4 ans (en lien avec la semaine de la Petite Enfance en 2024)
- Un second travail sur des projets à destination des parents d'enfants de 3 à 11 ans

4
réunions
plénières

soit 12h
de
préparation

19
professionnels



Animation de la Semaine Nationale de la Petite Enfance (SNPE)

Chaque année, au mois de Mars le réseau Au fil de la famille co-organise avec les professionnels des Relais Petite Enfance la Semaine Nationale de la Petite Enfance.

Le thème de 2024 :

« Viens, je t'emmène : Prendre soin de soi »

SEMAINE NATIONALE
de la PETITE ENFANCE
La petite enfance en grand



Tous les événements sont gratuits.



150
personnes

Angliers
et St Jean
de Liversay



Bien-être avec Bébé

Masser son bébé renforce et encourage la relation avec son parent et contribue au bon développement de l'enfant.

De manière ponctuelle, nous proposons aux parents de jeunes enfants des séances bien-être bébé avec la collaboration d'Audrey Duverger.



9
familles

pendant la
SNPE

Participation au réseau fédéral des Centres Sociaux de Charente-Maritime

Le Réseau Départemental des référents famille est co-animé par la Fédération des Centres Sociaux de Charente-Maritime et un référent famille (binôme tournant).

Ce réseau encourage l'interconnaissance entre les professionnels, permet de partager la pratique et de travailler sur des mises en situation autour de l'accompagnement à la parentalité.

2
rencontres

Tonnay-
Charente
et
Rochefort

Schéma départemental de services aux familles

Un des 6 axes prioritaires du schéma départemental de services aux familles 2023-2028 est de « renforcer l'accompagnement des parents à chaque étape de la vie ».

En tant qu'actrice dans le domaine de l'accompagnement à la parentalité, la Référente Familles participe activement à la construction d'actions concrètes à destination des parents autour de la thématique « Accompagner les parents avec enfants de tout âge ».

Elle participe également avec Mélodie Simon, psychologue-accompagnement aux soins, à la commission « Violences Intrafamiliales ».

4
rencontres

Saintes
et
Rochefort

Partenaires des Actions Familiales :



Jeunesse

ACCUEIL COLLECTIF DE MINEURS : L'ESPACE JEUNES

OBJECTIFS :

Un espace jeune vise à offrir un lieu d'accueil, d'écoute et de partage pour les adolescents et jeunes adultes.

Ses objectifs principaux sont :

- Accompagner les projets des jeunes en leur offrant des ressources et un soutien
- Favoriser l'autonomie et la citoyenneté en les encourageant à prendre des initiatives et à s'engager
- Créer un espace d'échange et de socialisation pour lutter contre l'isolement
- Proposer des activités éducatives, ludiques et culturelles pour leur épanouissement
- Aider à l'orientation et à l'insertion professionnelle et sociale

C'est un lieu où les jeunes peuvent s'exprimer, se développer et concrétiser leurs idées.

L'ACTION EN QUELQUES MOTS :

L'année 2024 est un tournant car elle acte un nouveau fonctionnement pour une équipe jeunesse réduite. L'une des conséquences directes est une baisse de la fréquentation globale de l'ACM.

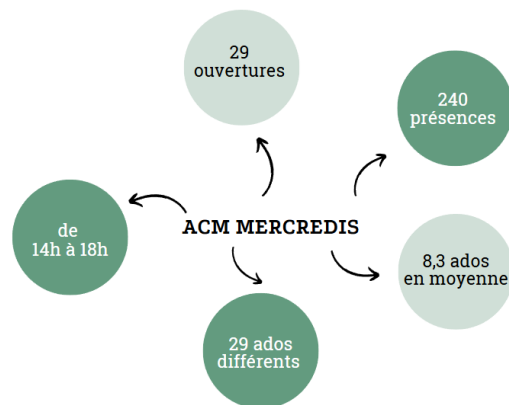
Mais en contrepartie nous avons pu observer un autre phénomène : le regroupement plus fréquent des tranches d'âges ados (11/13 ans) et jeunes (+14 ans) a créé une nouvelle dynamique et une intégration plus facile pour tout nouvel inscrit. Nous avons même la possibilité d'accueillir plus de jeunes en situation de handicap. Ce nouvel état d'esprit plutôt bienveillant, aidant et donc sécurisant permet de les inclure aux groupes.

Cela a toute son importance car avec un groupe d'ados sereins, les échanges sont facilités et ces derniers sont plus réceptifs au discours d'accompagnement de leurs projets que nous prônons au quotidien.

Les Mercredis après-midi

Ces rendez-vous sont importants car ils sont ceux qui permettent de garder le lien de régularité avec les ados. C'est un public en majorité collégien qui fréquente le 2^e étage dédié à la jeunesse.

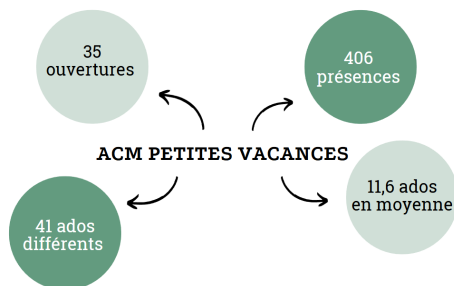
Avec un fonctionnement type accueil libre, basé sur la convivialité et agrémenté de quelques sorties programmées par les jeunes, ces temps sont des rampes de lancement aux futurs projets.



Les petites vacances

Les animations des petites vacances sont l'occasion de faire se rencontrer les différents groupes de jeunes. Ados et Jeunes, ceux du mercredi et ceux du week-end, ceux des ateliers dans les collèges et ceux de l'ACM...

Le programme est partagé entre temps conviviaux pour favoriser l'ambiance et l'émulation de groupe. Mais aussi beaucoup de temps pour avancer les différents projets : Réseau ZIC, Réseau Jeunes, séjour...

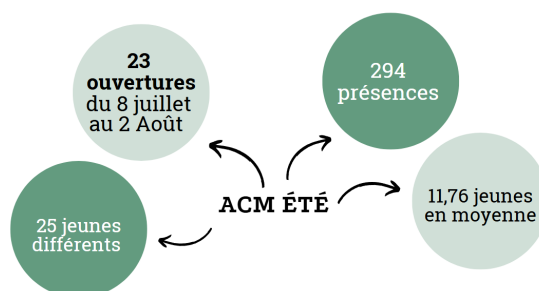


Les vacances d'été

Les 4 semaines de juillet et début août sont le point culminant du travail de toute l'année scolaire quant à l'aboutissement des projets des jeunes.

Mais c'est aussi un moyen, avec 4 semaines de suite, de sensibiliser les plus jeunes et d'essayer d'enclencher chez eux le processus de projection, afin de leur montrer les possibilités qui s'offrent à eux dans leur futur aux Pictons.

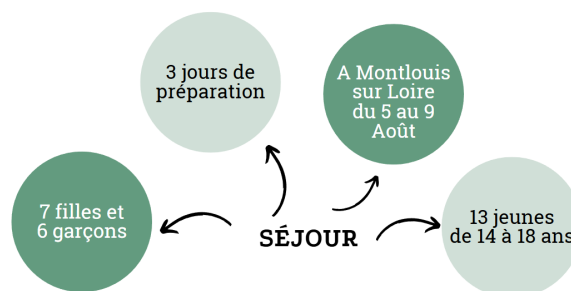
Chaque discussion, jeu, repas, sortie ou autre devient alors une opportunité de construire un petit projet à partager avec les copains ou plus. Et chaque semaine, un projet est mis en avant pour valoriser l'engagement et l'implication des jeunes concernés.



Le séjour

C'est là aussi l'aboutissement de plusieurs mois de préparation.

Les jeunes partent 5 jours et 4 nuits direction Tours pour découvrir notamment les châteaux de la Loire. Tout en organisant collectivement leur quotidien au camping, courses, cuisine, intendance, ils ont également par petits groupes la responsabilité d'anticiper et de qwdiriger chaque journée, afin de garantir le bon déroulement de leur programme.



ACCOMPAGNEMENT DE PROJETS JEUNES

OBJECTIFS :

La labellisation 'Jeunesse' délivrée par la CAF, ainsi que la labellisation 'Info Jeunes Aunis Atlantique', accordée par le SDJES et Info Jeunes France, positionnent Les Pictons comme une structure ressource essentielle pour l'accompagnement des projets de jeunes.

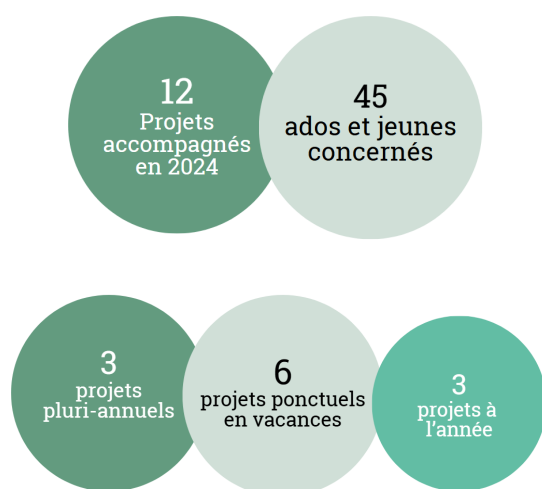
L'équipe d'animation se mobilise au quotidien pour écouter, encourager, et donner vie aux idées et envies exprimées par les jeunes.

L'ACTION EN QUELQUES MOTS :

La démarche d'accompagnement de projets des jeunes est au cœur des pratiques de l'équipe éducative, et elle est complémentaire aux propositions de loisirs.

En effet, les temps d'animations les mercredis et pendant les vacances scolaires permettent aux jeunes de nous rencontrer et de se rencontrer entre eux. Mais aussi de créer l'émulation nécessaire à l'émergence des projets.

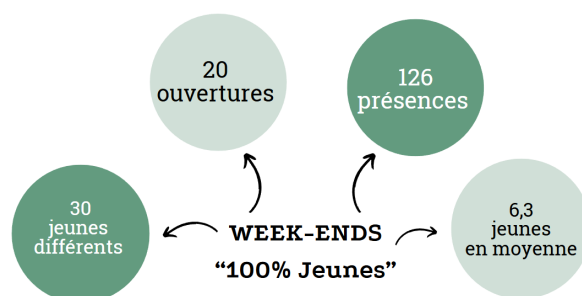
L'équipe est alors à l'écoute et adapte sa posture afin de recueillir les différentes idées et envies et de créer les dynamiques permettant aux jeunes de s'impliquer dans ce qui les motive.



Les Week-ends « 100% Jeunes »

En dehors des vacances scolaires, c'est LE temps dédié à l'accompagnement des projets des jeunes.

Les vendredis soirs ou les samedis en fonction des disponibilités des jeunes concernés. Ces temps sont construits autour de moments conviviaux car ils sont destinés à un public en majorité lycéen, et qu'ils répondent à leur besoin de sortir de la routine bus+lycée.



FOCUS SUR LES PROJETS DE 2024 :

La préparation des séjours

D'octobre à juillet, les jeunes se regroupent en moyenne **1 fois par mois** pour rechercher, comparer et choisir les différents aspects du projet.

Le projet initial d'aller visiter Paris s'est transformé en cours d'année en projet culturel et historique autour des châteaux de la Loire, car les dates des jeunes correspondaient aux JO de Paris !

Pour finaliser leur budget de séjour, les jeunes se sont retroussé les manches en proposant une session de nettoyage de véhicules et en proposant une buvette lors du barbecue estival des Pictons.



Le Réseau Jeunes

C'est un projet collectif porté par des jeunes de toute la Charente-Maritime, auquel plusieurs jeunes de Pictons ont choisi de s'associer.

Cette initiative leur offre l'opportunité de rencontrer d'autres jeunes, d'échanger des idées, de débattre sur des sujets d'actualité et de s'engager activement pour contribuer positivement à leur environnement et à la société.

Les jeunes impliqués dans ce projet cette année ont souhaité partager cette dynamique au grand public. Ils ont donc proposé une journée d'animations et de débats au Palais des Congrès de Rochefort le samedi 6 juillet 2024.



Le Réseau ZIC' (Zone d'Inspiration Collective)

Le groupe de jeunes musiciens des Pictons s'est agrandi tout en conservant la même passion pour la musique et l'envie de la partager.

Ils rejoignent régulièrement les jeunes de Puilboreau (Espace Camaïeux) et de Surgères (CAC) au sein du Réseau ZIC. Ensemble, ils composent de nouveaux morceaux qui reflètent, sans concession, leur vie d'adolescents et leurs expériences.

Le projet a pris une nouvelle dimension en 2024 avec une résidence artistique de plusieurs jours à l'Agora de Saint Xandre, suivie de plusieurs concerts en début d'été à Saint Jean de Liversay, Surgères, Puilboreau et Rochefort.



Le Projet Japan

Les amateurs de mangas, animés, cosplay, J-pop et de culture japonaise se retrouvent lors de soirées conviviales pour partager leur passion. Chaque année, ils organisent des sorties vers les conventions du grand Ouest, telles que Bordeaux, Angers, Niort ou Nantes, pour vivre des journées enrichissantes et faire de belles rencontres.



NINJAA

Le Noyau Innovant de la Jeunesse en Aunis Atlantique (NINJAA) regroupe les structures ados du territoire Aunis Atlantique. Les jeunes se sont impliqués dans l'organisation et la réalisation du FestivAAL, porté par la Communauté de Communes (CdC).

Cet événement a été l'occasion de sensibiliser, d'échanger et de promouvoir les valeurs de respect, d'égalité et d'inclusion à travers des activités et des animations pensées par et pour eux et pour tous, peu importe les différences ou handicaps.

Ce groupe continue de se retrouver une journée de chaque vacances scolaires pour partager des moments conviviaux et faire naître des nouveaux projets collectifs.



INFORMATION JEUNESSE

Les Pictons sont labellisés par le SDJES (Service Départemental à la Jeunesse, à l'Engagement et aux Sports) et le CRIJ (Centre Régional Information Jeunesse) pour une durée de 6 ans, de 2023 à 2029. Ce label atteste de leur rôle en tant que structure ressource dédiée à l'accompagnement et à l'information des jeunes.

Unique en Aunis Atlantique, elle est la seule structure du département portée par un centre socio-culturel, ce qui renforce son rôle central. Cette spécificité lui permet d'offrir un accompagnement personnalisé et adapté, répondant aux besoins spécifiques des jeunes du territoire.

De plus, l'Info Jeunes est transversale à toutes les actions du centre socio-culturel. Elle soutient et complète l'ensemble des initiatives et projets du centre, en fournissant des informations, des conseils et des ressources pour les jeunes, peu importe l'activité ou l'événement. Cela permet de garantir un accompagnement global, cohérent et adapté à chaque jeune, quel que soit le domaine.

OBJECTIFS :

L'Info Jeunes en Aunis Atlantique, c'est un service dédié aux jeunes, conçu pour les informer, les accompagner et les orienter dans différents domaines de leur vie.

Il s'agit d'un espace où ils peuvent :

- Accéder à des informations fiables sur les études, les métiers, les formations, la santé, le logement, les loisirs ou encore les démarches administratives
- Bénéficier d'un accompagnement personnalisé: pour leurs projets personnels, professionnels ou associatifs
- Participer à des actions et événements : ateliers, rencontres, débats ou projets collaboratifs organisés par et pour les jeunes

C'est un lieu ressource où chacun peut venir s'informer et trouver des réponses adaptées à ses besoins.

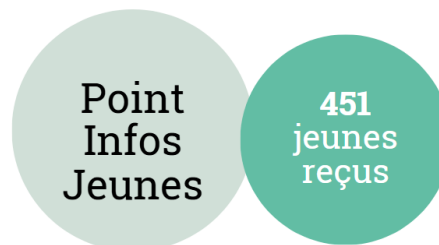
L'ACTION EN QUELQUES MOTS :

En 2024, à la suite du renouvellement de la labellisation et de la structuration de nos actions, nous avons choisi de maintenir les actions collectives dans les collèges, tout en priorisant l'accompagnement de projets jeunes et en participant à des événements existants pour diffuser l'information au plus grand nombre.

Nous sommes allés à la rencontre des habitants dans une démarche « d'aller vers », afin de leur fournir des informations pratiques et accessibles sur l'Info Jeunes.

Ces différents ateliers collectifs ont permis d'aborder des thématiques essentielles telles que comment prendre soin de soi et des autres, ou encore l'accès à la culture lors de différents événements :

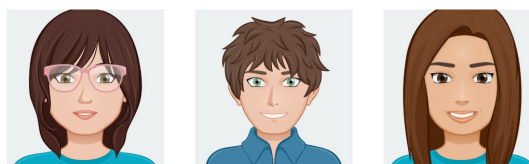
- ✓ Objectif emploi
- ✓ Forum de l'alternance
- ✓ Toque et Cie : comment prendre soin de soi et des autres
- ✓ Toque et Cie : la culture chez les jeunes
- ✓ Exposition "13/18, questions de justice"



- Aux Pictons, sur flux, sur RDV ou pendant les actions jeunesse par Marine LAMOUREUX, Coordinatrice et Animatrice Infos Jeunes

- Aux collèges par Mathieu QUINTARD, animateur Jeunesse et Manon PICARD, Éducatrice de Prévention

- Pendant les temps forts (salons, animations etc.)



L'Expo 13/18 - Questions de Justice

L'Expo 13/18 est une action spécifique destinée aux jeunes de 13 à 18 ans, visant à les sensibiliser à des thématiques importantes pour leur quotidien, leur bien-être et leur avenir : le droit, c'est quoi ?

Cette exposition aborde des sujets variés : égalité et discrimination, droits de l'enfant, société, et bien d'autres. Elle offre un espace d'information et de réflexion, tout en permettant aux jeunes de s'engager activement dans les échanges.

L'objectif est de leur fournir des outils et des connaissances pour mieux comprendre leur environnement et les enjeux qui les concernent, tout en leur donnant la possibilité de s'exprimer sur leurs préoccupations. L'expo permet, entre autres, de mieux repérer les acteurs sociaux, de comprendre l'institution judiciaire et de prendre conscience de leurs droits et devoirs.

Avec l'aide de nouveaux animateurs des structures jeunesse du territoire formés en 2024, tous les élèves des classes de 4e du collège Maurice Calmel ont bénéficié de ce temps d'échange.

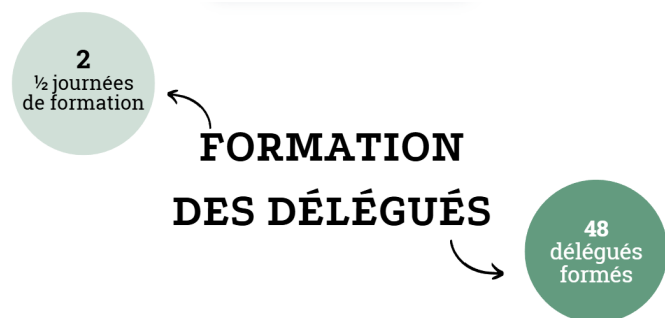


La formation des délégués de classe

L'équipe éducative du collège Maurice Calmel a sollicité Les Pictons pour proposer une animation complémentaire à la formation des délégués de classe initiale. Grâce aux méthodes d'éducation populaire, l'animateur jeunesse et l'éducatrice de prévention ont collaboré avec les professionnels du collège pour concevoir et animer cette formation auprès des délégués.

Au programme : des jeux d'interconnaissance, des exercices d'écoute, de cohésion, de travail en équipe, ainsi que des jeux de rôles et des mises en situation.

L'objectif était de travailler le bien-vivre ensemble, en soulignant le rôle des délégués en tant qu'ambassadeurs des élèves. Ces derniers ont ainsi appris à mieux communiquer, à résoudre des conflits, et à représenter efficacement les besoins et préoccupations de leurs camarades, renforçant leur capacité à être des personnes bienveillantes au sein de leur collège.



Ateliers Collège

Dans le cadre du projet citoyenneté, acté par une convention avec le collège public Maurice Calmel, l'animateur jeunesse propose tous les mardis de 11h à 13h des animations autour du vivre ensemble. Ces séances permettent aux jeunes de découvrir ou redécouvrir des jeux collectifs souvent oubliés ou méconnus des adolescents d'aujourd'hui, tels que Dessinez c'est gagné, brainstorming, Taboo, mimes, blindtest, etc.

L'objectif est de favoriser la cohésion, le dialogue et la solidarité entre les élèves, tout en leur offrant des moments de convivialité et de partage à travers des activités ludiques et interactives. Ces jeux contribuent à renforcer les liens sociaux et à encourager un esprit d'équipe.



Cette année, l'équipe a également été sollicitée pour apporter son aide à un petit groupe d'élèves membres du dispositif Phare. Ce dispositif de l'Éducation nationale lutte contre le harcèlement scolaire. Lors de la semaine de l'Engagement, les élèves sont allés à la rencontre de leurs homologues pour les questionner sur leurs bons et mauvais souvenirs au collège, mais également sur les conseils à donner aux futurs élèves de 6e.

Dans le collège privée Marie Eustelle, un espace ludique et un temps d'accompagnement de projets est proposé tous les vendredis de 13h à 14h.



Promeneurs du Net (PdN)



Mathieu Quintard, « promeneur du net » joue un rôle clé en écoutant, informant, accompagnant, conseillant et en prévenant. Il entre en contact avec les jeunes sur les réseaux sociaux, créant ainsi des liens et des échanges authentiques.

En dialoguant directement avec chacun, il renforce le lien social et aide à cultiver un esprit critique face à l'information et à l'image partagée en ligne. À travers cette démarche, il poursuit, dans la « rue numérique », le travail d'itinérance qu'il réalise habituellement en présentiel, en accompagnant les jeunes dans leur utilisation du numérique de manière responsable et éclairée.

Il est complémentaire à notre autre promeneur du net, Manon Picard, qui se concentre davantage sur la prévention spécialisée.

Tandis que l'un se focalise sur l'accompagnement et la sensibilisation via les réseaux sociaux pour renforcer le lien social et l'esprit critique, l'autre intervient sur des problématiques plus spécifiques, en offrant une prévention active face aux risques liés à l'usage des outils numériques, notamment auprès des jeunes en situation de vulnérabilité suivi ou non dans le cadre d'un accompagnement aux Pictons.

Ensemble, ils forment une équipe cohérente, apportant un soutien global et adapté à différents besoins et situations des jeunes dans l'espace numérique.

CONTRAT LOCAL D'ACCOMPAGNEMENT À LA SCOLARITÉ

OBJECTIFS :

L'objectif du CLAS (Contrat Local d'Accompagnement à la Scolarité) est de soutenir les élèves dans leur parcours scolaire en offrant un accompagnement personnalisé et de qualité. Ce dispositif vise à :

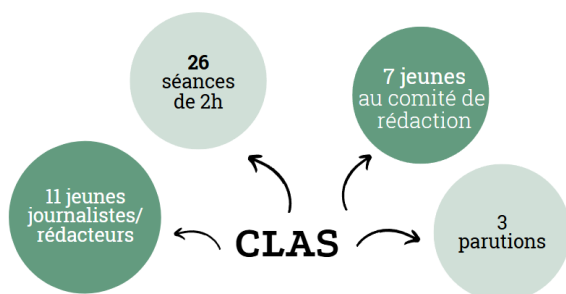
- Favoriser la réussite scolaire : en renforçant les compétences académiques et en développant la confiance en soi des élèves
- Promouvoir l'égalité des chances : en offrant un soutien aux élèves en difficulté, en particulier ceux issus de milieux défavorisés, pour qu'ils puissent réussir sur le plan scolaire
- Encourager la persévérance scolaire : en proposant un accompagnement régulier, qui aide à maintenir la motivation et à prévenir le décrochage scolaire
- Créer un lien entre l'école, la famille et les jeunes : en facilitant la communication et la coopération entre les parents, les éducateurs et les enseignants

Le CLAS permet donc d'accompagner les jeunes dans leur scolarité, en leur offrant des outils pour réussir et en renforçant le lien social autour de leur parcours éducatif.

L'ACTION EN QUELQUES MOTS :

De septembre 2023 à juin 2024, 7 élèves du collège Maurice Calmel ont choisi de créer un journal au format papier, de la charte graphique aux différentes rubriques.

Au sommaire, interviews des adultes de l'ombre, dossiers/reportages sur l'actualité, infos décalées et infos du collège, présentation d'un sport méconnu par un élève, blagues et sondages.



PARTENARIATS OPÉRATIONNELS ET RÉSEAUX

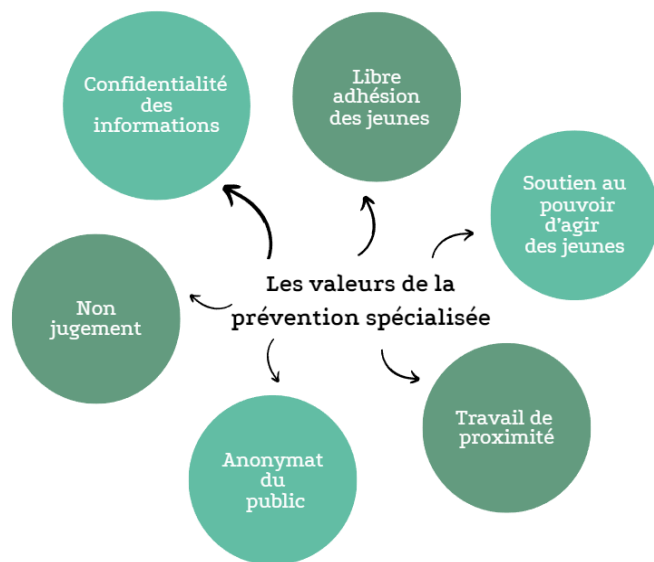
- Collectif Jeunesse Départemental : 2 réunions et 1 co-animation dédié à l'accueil inclusif en ACM
- Collectif Jeunesse Fédé - Réseau Jeunes : 5 réunions en présentiel et 3 en visio
- Réseau ZIC : 4 réunions
- CDC - CTG : réseau des Directeurs - 5 réunions
- CDC AA - Réseau NINJAA : 5 réunions
- Réseau CLAS : 5 réunions
- Promeneurs du Net : 4 rencontres
- Rencontre IJ - 12 jours de formation + 1 formation à la méthode LABO + 1 rencontre de réseau IJ 17



Prévention

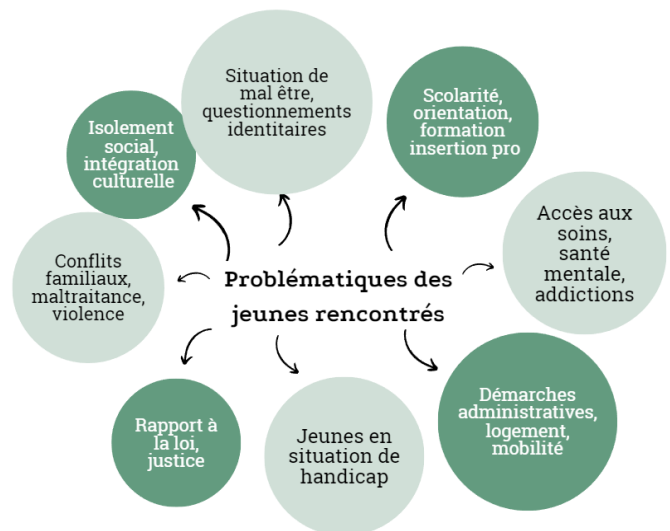
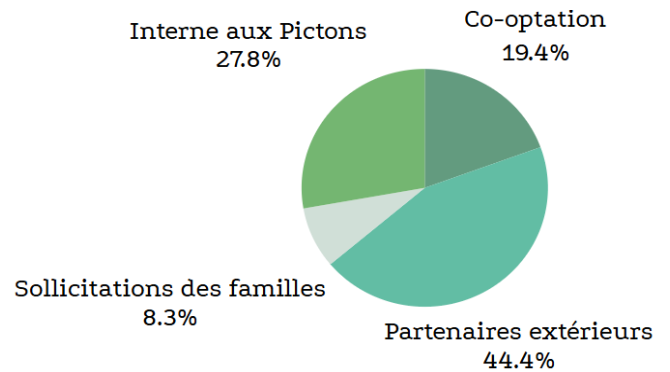
OBJECTIFS :

L'animation socio-éducative et de prévention est une action qui a pour finalité de prévenir la marginalisation des jeunes de 11 à 25 ans. L'éducatrice de prévention travaille avec des adolescents (11-15 ans), des jeunes (16-18 ans) et des jeunes adultes (19-25 ans). Elle les accompagne vers une plus grande autonomie, les soutient dans leurs projets, favorise leur intégration pour éviter l'isolement et prévient toutes les formes de conduites à risques (usage de drogues, passages à l'acte, santé sexuelle...). La prévention spécialisée s'inscrit dans la politique de **protection de l'enfance** du département.



L'ACTION EN QUELQUES MOTS :

Les jeunes rencontrés sont des ados et jeunes qui ont entre 11 et 25 ans, qui peuvent être scolarisés, décrocheurs, ou en recherche d'emploi. Ils sont parfois en lien avec leurs familles, ou bien très isolés. Ils ne connaissent pas toujours leurs droits (droits à être soutenus/aidés, à bénéficier d'aides financières) et parfois, ils ont juste besoin d'être écoutés. Les jeunes viennent sur le principe de la « libre adhésion ». Ils sont donc toujours consentants, et il n'y a jamais d'obligation. Parfois, ils ont plusieurs difficultés à régler, qui nécessitent beaucoup de temps (plusieurs années) mais ils peuvent aussi avoir besoin d'une aide ponctuelle rapide, d'un conseil, d'un avis. Enfin, il leur arrive de ne plus souhaiter être accompagnés, même s'ils sont toujours dans une situation difficile. Dans ce cas, les rencontres s'espacent, et la possibilité de revenir lorsqu'ils seront à nouveau prêts leur est toujours laissée.

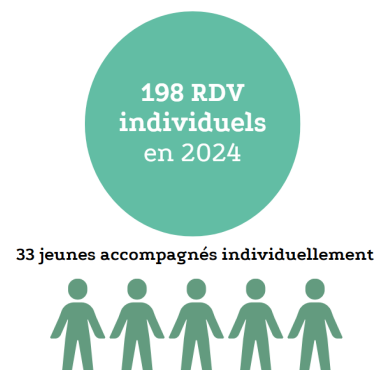


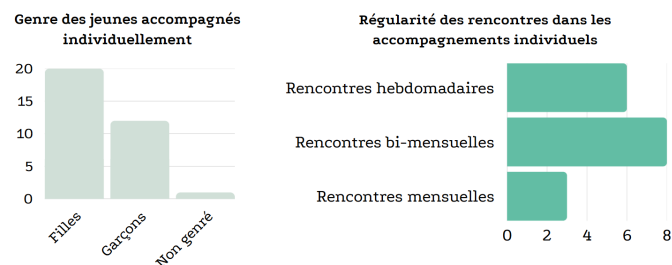
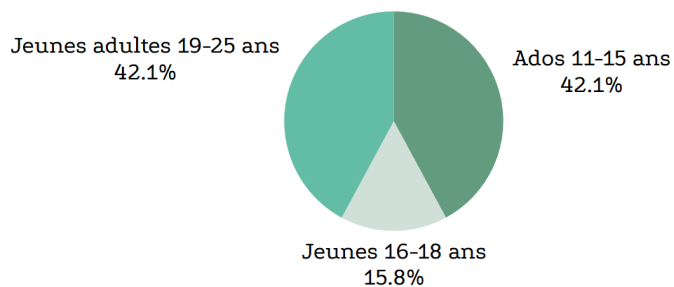
L'accompagnement individuel

Construire un lien de confiance avec un jeune c'est être attentif à lui, à ce qu'il est, et à ce qu'il donne à voir. Le connaître, le comprendre permet de proposer un accompagnement adapté à ses besoins donner la motivation et l'envie au jeune de construire son projet.

L'accompagnement individuel a pour objectif de tisser des liens, d'apprendre à se faire confiance, évoquer des éléments parfois douloureux, et définir des axes de travail.

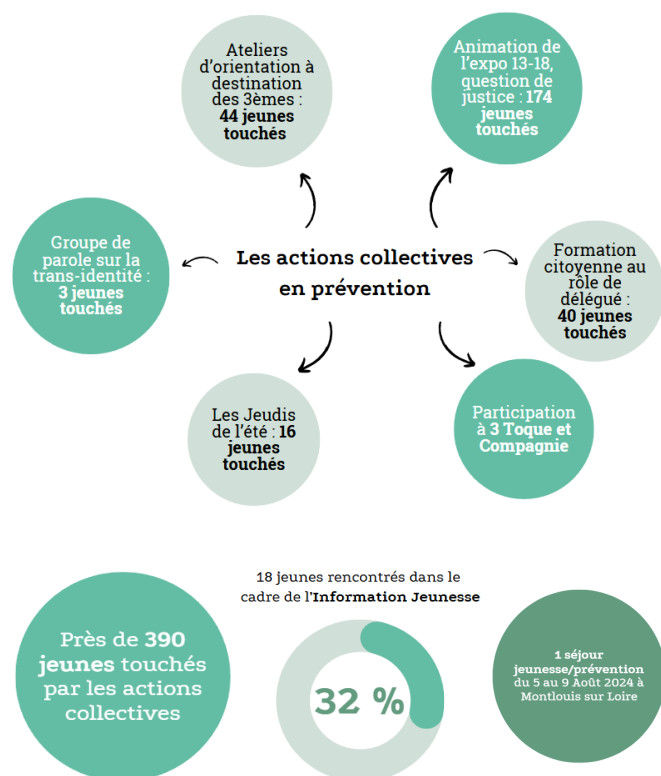
Les rencontres peuvent se faire aux Pictons, à domicile, au collège... Cela représente la plus grande partie du travail de prévention.





Les actions collectives

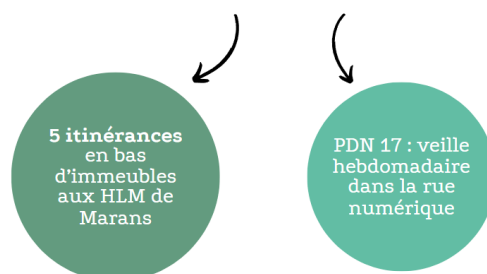
L'adolescence est une période de transition riche en questionnements et émotions. Le groupe est alors central dans la formation de chacun. Le collectif, ce sont des mots, des regards, des discussions, du partage, mais également des règles, des frustrations, de la négociation, des interdits, des possibilités... Les actions collectives peuvent se faire aux Pictons (préparation et participation à un séjour, Toque et Compagnie, Jeudis de l'été...), au collège (animation de l'exposition 13-18, ateliers d'orientation, ateliers sur la différence et le handicap...).



La démarche d'« aller vers »

C'est une manière de rencontrer des jeunes qui ne viennent pas au centre social (soit par méconnaissance, soit parce qu'ils n'osent ou ne peuvent pas). C'est aussi une façon d'être en lien avec les jeunes « hors les murs », dans leur environnement, qu'il soit proche ou à distance. L'aller vers peut conduire les jeunes à s'exprimer sur différents sujets, à vouloir monter des projets, ou à être accompagnés individuellement pour régler une problématique par exemple.

Le travail de rue dans l'environnement réel ou virtuel



PARTENARIATS OPÉRATIONNELS ET RÉSEAUX

Le travail en partenariat consiste à travailler avec les professionnels spécialisés qui sont en lien avec les jeunes et leurs familles. Cela revient à mutualiser les compétences de chacun.e.s afin d'aider le jeune. Ils sont nombreux même si les premiers partenaires de l'éducatrice de prévention font partie de l'équipe pluridisciplinaire des Pictons avec qui elle peut échanger sur les situations des jeunes afin d'améliorer son accompagnement.



Réseau Promeneurs du net : 4 journées de regroupement / an

Réseau Sentinelle – Prévention suicide : 2 matinées de regroupement / an

Réseau Postes B (supervision des animateurs de prévention) : 5 matinées de regroupement / an

Contrat Local Santé / Santé mentale : 3 ou 4 matinées de travail / an



PROXIMITE SOLIDARITE SANTE

Proximité

FRANCE SERVICES EN ITINÉRANCE

OBJECTIFS :

France Services est un service public au cœur des territoires combinant accueil physique et accompagnement numérique. Il regroupe en un même lieu plusieurs services publics en un guichet unique. En septembre 2024, on en dénombre **2 840**, où environ **7 000** conseillers sont à l'écoute des usagers en France.

L'objectif est de permettre à l'ensemble des habitants d'**accéder à un service de proximité** et de bénéficier d'un accompagnement administratif sur de nombreuses thématiques de la vie quotidienne : emploi, retraite, famille, social, santé, logement, énergie, services postaux.

Ces accompagnements ont lieu auprès de 12 partenaires : le Ministère de l'Intérieur, de la Justice, les Finances publiques, France Travail, l'Assurance retraite, l'Assurance maladie, la CAF, la MSA, la Poste, l'URSSAF, France Rénov et le chèque énergie.

Au sein de notre France Services en Itinérance, nous effectuons également des démarches pour des partenaires locaux, les sites départementaux de logement sociaux, les opérateurs téléphoniques ou les mutuelles...

L'ACTION EN QUELQUES MOTS :

Dans un bus itinérant dénommé « la Picto' Mobile » équipé en accueil de proximité pour les démarches,

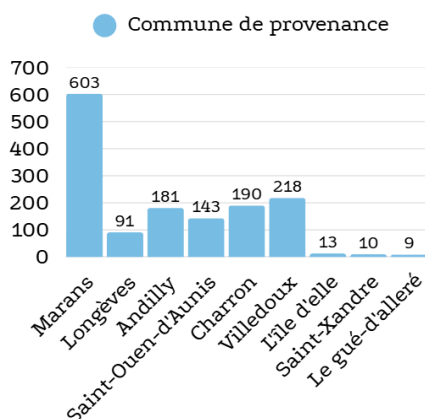
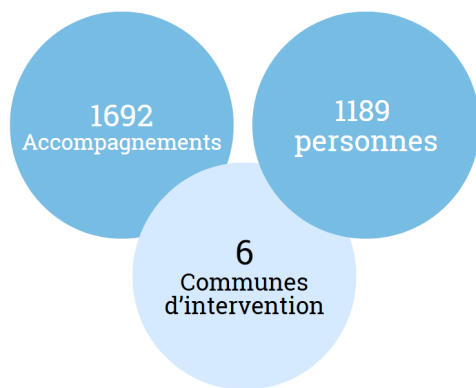
avec à son bord deux animateurs formés à l'accueil du public, France Services en Itinérance se déplace dans les communes du 17230 de l'ouest du territoire en six permanences hebdomadaires. Il permet ainsi d'aller à la rencontre des habitants qui, en zone rurale, ont des difficultés pour se déplacer et effectuer leurs démarches. En plus des démarches assurées par les agents, la Picto' Mobile est équipée d'un ordinateur en libre-service, d'une tablette numérique, d'une imprimante/scanner et d'un bureau pour les échanges confidentiels.

Nous accueillons toutes les personnes ayant besoin de conseils ou d'une aide dans les démarches administratives et les orientons vers les services compétents lorsque la démarche nécessite l'intervention spécifique d'un service partenaire.

En 2024 France Services en Itinérance a connu le départ d'Elise en Avril, remplacée par Yann en Juin, complétant le binôme avec Laurence arrivée en Octobre 2023. Ainsi les permanences n'ont pas connu d'arrêt et ont pu se pérenniser permettant aux usagers de poursuivre leurs habitudes de fréquentation.

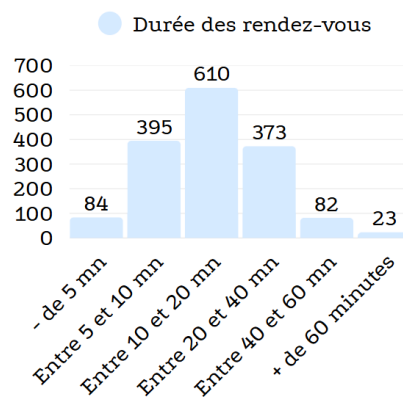
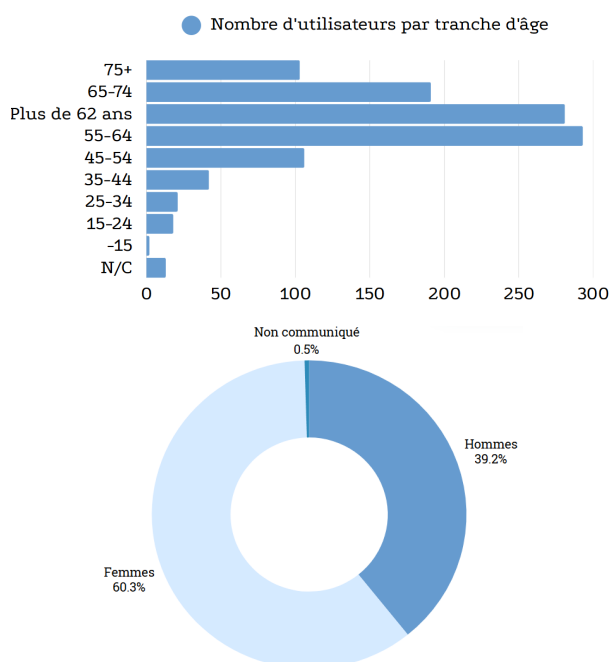
Les permanences sont toujours assurées les mêmes jours et dans les mêmes lieux, afin de ne pas perturber les habitudes : le lundi à Marans, au Centre Socio-Culturel les Pictons, le mardi matin à Longèves, le mercredi matin à Villedoux, le mercredi après-midi à Charron, le jeudi matin à Andilly et le vendredi matin à Saint Ouen d'Aunis. A partir de novembre 2024, les mairies, exceptée celle de Villedoux, nous ont accueillis de nouveau dans leurs locaux pour la période hivernale permettant un confort et une qualité des permanences pour nos usagers et nous les en remercions.

Pour l'année 2024 force est de constater une belle augmentation : le nombre d'accompagnements a doublé, ce qui démontre la nécessité de ce service.



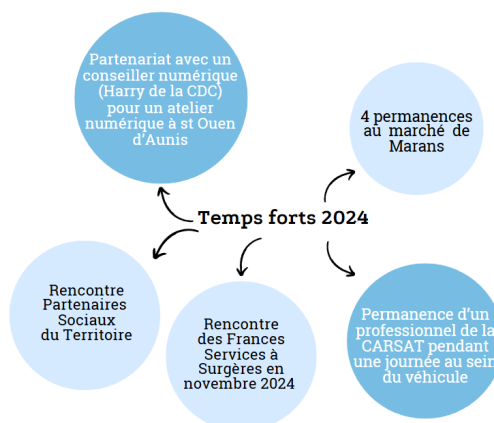
Nous pouvons remarquer que les usagers qui fréquentent France Services habitent principalement à Marans, cela s'explique par le nombre d'habitants (4487 recensés en 2022). Vient ensuite à part presque égale la commune de Villedoux, Charron, Andilly (respectivement 2241, 2002, 2349 habitants) St Ouen (2133) puis Longèves (1061).

Il faut aussi prendre en compte que les communes de St Ouen et Longèves sont plus proches de La Rochelle et habitées par une population d'actifs, plus enclins à utiliser le numérique.



La venue d'un usager pour une démarche précise révèle souvent d'autres problématiques qu'il peut rencontrer au quotidien et nous amène à le conseiller ou le diriger. Nous nous appuyons pour cela sur nos partenaires locaux ou nationaux, l'équipe des Pictons, où nous avons des professionnels de qualité à l'écoute des personnes, mais également les travailleurs sociaux de la DT de Marans ou bien les conseillers numériques de la CDC.

TEMPS FORTS 2024



PARTENARIATS OPERATIONNELS ET RESEAUX

Les partenaires nationaux France Services sont :

le Ministère de l'Intérieur
le Ministère de la Justice
les Finances Publiques
France Travail,
l'Assurance retraite (CARSAT),
l'Assurance maladie (CPAM/CNAM),
la Caisse d'Allocations Familiales (CAF),
la MSA
la Poste



Santé

ACCOMPAGNEMENT AUX SOINS

OBJECTIFS :

REDUIRE LES INEGALITES SOCIALES DE SANTÉ

- 1-Identifier et objectiver la **problématique santé**
- 2-Initier un **parcours adapté** à la problématique
- 3-Développer les **capacités d'autonomie et d'initiatives** dans la prise en charge de la santé
- 4-Faciliter l'**accès à des structures de soins adaptées**

L'ACTION EN QUELQUES MOTS :

Des **entretiens cliniques** :

- ✓ Evaluer, explorer, aider à verbaliser les difficultés, les questionnements, les émotions
- ✓ Faire émerger une prise de conscience

Des entretiens réalisés proche du lieu de vie ou **au domicile si nécessaire** :

- ✓ Accompagner la personne à devenir actrice de ses démarches
- ✓ S'appuyer sur ses propres ressources
- ✓ Travailler sur l'estime de soi

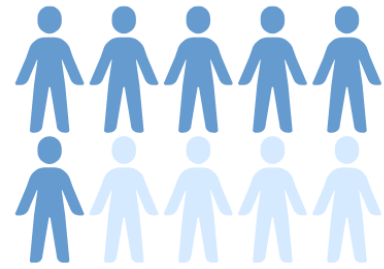
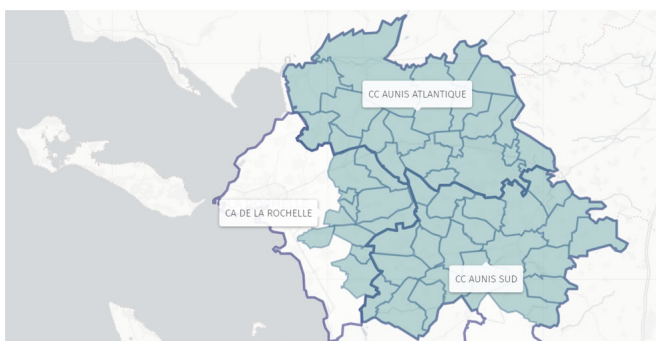
Des **prises en relation** avec des professionnels de santé :

- ✓ Identifier les ressources internes et externes
- ✓ S'appuyer sur les partenaires de l'insertion sociale, l'emploi, la santé

Des **déplacements vers les soins** :

- ✓ Coordonner le parcours de soins (interlocuteur/médiateur/aide à la compréhension)
- ✓ Assurer le déplacement vers les lieux de soins si problématique de mobilité

TERRITOIRE D'INTERVENTION



113 bénéficiaires suivis en 2024

Convention
Conseil
Départemental
2024

49

DT La Rochelle
- Ré -
Aunis Atlantique

64

DT Rochefort -
Aunis Sud -
Marennes-Oléron

760 entretiens cliniques (+14%)*



10 %

78 Entretiens réalisés au domicile



87 Déplacements vers les soins (+38%)*

*comparé à 2023

PARTENARIATS OPERATIONNELS ET RESEAUX

Un travail **partenarial opérationnel** et **diversifié** avec les **acteurs de la santé**, du **social**, du **médico-social**, du **judiciaire** et les **collectivités territoriales** :



COLLECTIFS

« Paroles de femmes » - Groupe de parole

OBJECTIFS :

Un groupe de paroles et de soutien à destination des victimes de violences conjugales pour :

- Favoriser un soulagement, un soutien, une solidarité
- Restaurer l'estime de soi

L'ACTION EN QUELQUES MOTS :

Près de chez vous, des femmes ont connu ou connaissent la violence conjugale. Aujourd'hui, elles se rencontrent pour parler de leur parcours de vie dans la volonté de se reconstruire.

Autour de rencontres mensuelles, un mardi par mois de 14h à 16h, les femmes du groupe tentent de :

- Mettre des mots sur les violences vécues
- Comprendre le cycle des violences, les mécanismes de l'emprise, les stratégies des auteurs de violences
- Prendre du recul par rapport à certains événements de leurs vies



Co-animation avec
Emilie GAIGNARD,
Assistante sociale à la
**Délégation Territoriale La
Rochelle-Ré-Aunis Atlantique**

Café deuil

OBJECTIFS :

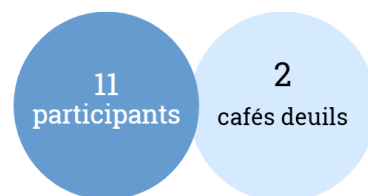
Face à la **solitude des personnes endeuillées**, du tabou autour du deuil, même avec les proches, le café deuil offre un **espace d'échange** pour :

- Se réunir et partager son vécu,
- Bénéficier du soutien d'un groupe et être entendu dans un climat de bienveillance et de confiance.

L'ACTION EN QUELQUES MOTS :

Florence, bénévole, ayant été confrontée à la perte d'un être cher souhaite **soutenir les personnes endeuillées** face à « ce moment où le monde s'écroule ». Elle est soutenue par **des professionnels de la CAF et du Centre Socio-Culturel Les Pictons, formés au Deuil par le RAPPEO 17 et Vivre son Deuil Poitou-Charentes**.

Un véritable temps pour **se poser, parler de son deuil ou simplement écouter dans un cadre sécurisant** et rassurant. L'entrée est libre, une consommation sur place est à prévoir pour remercier le lieu qui nous accueille.



PARTENARIATS OPERATIONNELS ET RESEAUX



RESEAU DE LUTTE CONTRE LES VIOLENCES CONJUGALES ET INTRAFAMILIALES

OBJECTIFS :

Prendre en compte des formes spécifiques de souffrance :

- Se regrouper pour **appréhender la problématique des violences sexistes et sexuelles** de manière globale, pragmatique et pluridisciplinaire.
- **Améliorer la prise en charge des victimes** en coordonnant nos interventions à l'échelle du territoire de la CDC Aunis Atlantique et en favorisant la prévention.

L'ACTION EN QUELQUES MOTS :

Le réseau œuvre au niveau de la CDC Aunis Atlantique (sur les 20 communes) et s'inscrit dans l'axe 2 du Contrat Local de Santé Aunis Atlantique :
Promouvoir et favoriser la santé mentale

Il permet une action concrète dans le cadre suivant:

- Mettre en réseau les acteurs du territoire
- Améliorer la prise en charge des victimes de violences sexistes et sexuelles et des auteurs
- Prévenir les situations de violence par des actions de sensibilisations auprès des professionnels et/ou du grand public.

C'est aussi un lieu d'échanges, d'information, de réflexion, de formation, d'élaboration et de mise en œuvre de moyens d'intervention.



TEMPS FORTS 2024

LE JEUDI 21 NOVEMBRE AU BIO-PÔLE DE LÉA



Matinée : apports théoriques • Midi : Forum associatif • Après-midi : tables rondes



167
personnes
présentes

Très forte
participation

PARTENARIATS OPERATIONNELS ET RESEAUX

Ce réseau rassemble des élus, des associations caritatives, des représentants de la loi et des professionnels du secteur médical, médico-social et de la justice, qui se réunissent régulièrement en séance plénière ou en groupe de travail sur des thématiques particulières.

- Coordination au niveau départementale par la Chargée de Mission au **Droits des Femmes et à l'Egalité (DDETS)** et la Préfecture 17.



Insertion

ACTIONS COLLECTIVES D'INSERTION SOCIALE

OBJECTIFS :

Les actions collectives d'insertion sociale reposent sur une diversité de supports leviers à l'insertion.

Ces actions contribuent à :

- Rompre l'isolement
- Participer à des échanges
- Faire le point sur des situations
- Développer les capacités d'agir

L'ACTION EN QUELQUES MOTS :

En complément de l'approche individuelle, les actions collectives d'insertion sociale proposées par les Pictons permettent une **mise en mouvement** des personnes.

Les habitants se retrouvent régulièrement ou ponctuellement sur un atelier qu'ils choisissent en fonction de ce qu'ils aiment faire, de ce qui les animent.

Nous permettons parfois le réveil de capacités enfouies sous des problématiques en redonnant aux personnes **une place, une parole et une écoute**.

Ces ateliers vecteurs de **lien social** favorisent la prise de confiance en soi à travers le regard et l'attention porté par l'autre.

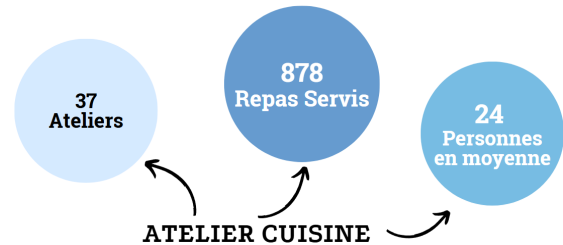
Exister pour soi avec les autres !

L'Atelier Cuisine

Tous les jeudis, à partir de 9h30, un groupe d'habitants se retrouvent pour préparer un repas selon le menu choisi la semaine précédente. **Equilibre alimentaire, lutte contre le gaspillage, plat familial et convivial sont les ingrédients majeurs de nos repas !**

En partenariat avec la banque alimentaire de Solidarité Pays Marandais, 1 semaine sur 2, nous cuisinons les denrées non distribuées.

Tous les jeudis, nous accueillons **5 jeunes de l'IME du Breuil avec leur éducatrice**, pour faciliter l'insertion sociale et la mixité



Foulées Paisibles

Tous les lundis matins, un groupe d'habitants a pu profiter des compétences d'un éducateur sportif spécialisé en sport adapté de **Siel Bleu** pour s'initier à **la marche bâton et la gym douce**.

De 11h à midi, une marche était proposée selon un itinéraire choisi par les participants pour **découvrir la nature, sortir de chez soi et avoir une activité physique adaptée pour rester en forme !**

Personnes différentes
12



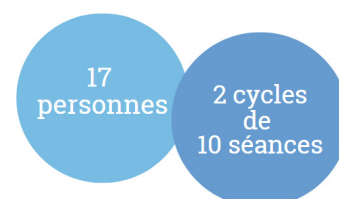
Participants en moyenne
6

Sophrologie

Ces ateliers ont permis d'acquérir des techniques de sophrologie pour :

- Développer son bien être pour préserver sa santé
- Réguler son stress, apaiser ses émotions

Le collectif a permis aux participants de **partager leurs expériences de vie et d'apprendre des techniques simples** pour mieux gérer le quotidien.



« Jeux d'écriture »

Une fois par mois, un atelier d'écriture est proposé aux habitants qui souhaitent jouer avec les mots, faire marcher leur imagination, **prendre plaisir à écrire et écouter les autres** !

Pas d'aptitude particulière pour cet atelier, il suffit juste de se laisser guider par les consignes d'écriture appelées aussi **contraintes littéraires**.

Chacun écrit et partage son texte aux autres. Rire, larmes, émerveillement, beaucoup d'émotions sont exprimées !



12
ateliers

12
personnes

PARTENARIATS OPERATIONNELS ET RESEAUX



ESPACE RESSOURCES :

-POINT INFO MULTIMÉDIA

-POINT INFO EMPLOI

OBJECTIFS :

- Réduire la fracture numérique
- Favoriser l'accès aux Droits à travers l'utilisation du numérique (droits à l'emploi, la formation, la culture, à la santé, aux loisirs...)
- Permettre aux habitants d'être autonome dans leurs démarches

L'ACTION EN QUELQUES MOTS :

Le numérique est **un allié indispensable** et il est aussi l'objet de **nombreuses inégalités**, tant en termes d'équipement que de maîtrise des usages. La médiation numérique joue ainsi un rôle indispensable pour rapprocher les outils numériques de leurs utilisateurs, en tenant compte de leurs besoins. Les conséquences de la dématérialisation des services se montrent dans leur réalité crue : en l'absence de lieux comme l'espace ressources, la vie quotidienne des personnes vire au casse-tête chinois. Plus de liens familiaux sans visioconférence, plus de médecine sans téléconsultation, plus d'accès au droit sans maîtrise des procédures administratives en ligne.

Nous faisons le constat que les personnes ont besoin d'**un espace équipé d'outils numériques** comme un scanner, un ordinateur, une imprimante et d'être accompagné dans leurs démarches numériques de la vie quotidienne.

Ouverture **2 fois par semaine** du Point Info Multimédia le **mardi matin** et le **jeudi après-midi** pour utiliser du matériel informatique (lecture de mails, rédaction de courriers et envoi, impression et scan...) et être accompagné pour ses démarches de la vie quotidienne (prise de rdv Doctolib, commande sur internet, dépôt d'annonce sur le bon coin, rédaction CV et lettre de motivation, échanges familiaux via une visio...)

208
personnes

214
démarches

PARTENARIATS OPERATIONNELS ET RESEAUX

CDC - CAF - ERIP - Espace Mosaïque - Région Nouvelle-Aquitaine

ESPACE REGIONAL D'INFORMATION DE PROXIMITE

OBJECTIFS :

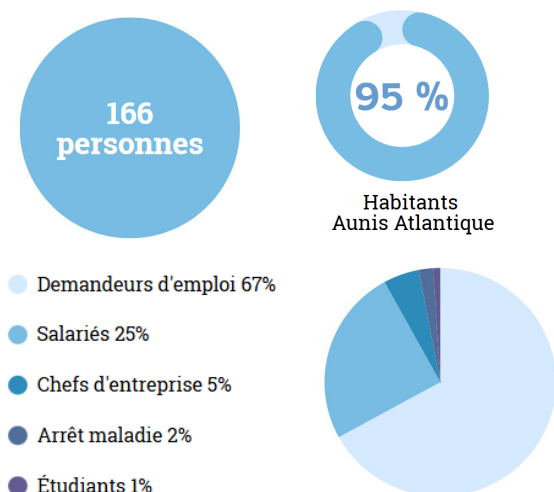
C'est une action de proximité sur les questions de l'emploi, la formation, un projet professionnel suite à un diagnostic du territoire.

L'ACTION EN QUELQUES MOTS :

Il s'agit de proposer un espace d'écoute et de conseil de proximité à toute personne en recherche d'emploi.

- ✓ Besoin d'accompagnement vers l'emploi pour des personnes n'ayant pas ou peu de mobilité et n'ayant pas de réponse sur le territoire
- ✓ Besoin de conseil en évolution professionnelle pour des salariés en demande de reconversion ou en recherche de formation
- ✓ Besoin d'accompagnement pour les créateurs d'entreprise

- **Sous forme d'entretiens individuels** : un premier niveau de Conseil en Evolution Professionnel sur tout ce qui concerne l'emploi, la formation et les conditions pour une reconversion

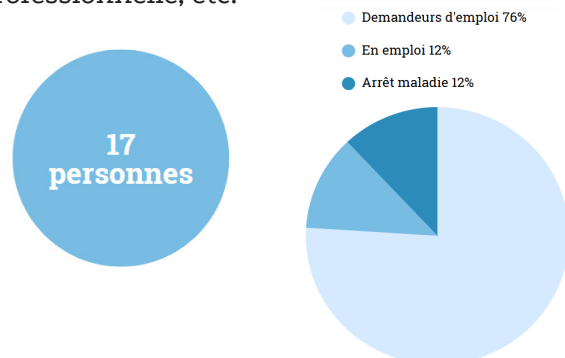


- Sous forme d'animations collectives :

Le Point Info Emploi ouvre aussi le **jeudi après-midi** de 14h à 16h avec l'atelier «Un temps pour vous» pour les salariés, demandeurs d'emploi, personnes en arrêt maladie, ayant besoin d'un lieu d'écoute et de conseil sur leur parcours professionnel.



Ateliers thématiques comme levier vers l'emploi : techniques de recherche d'emploi, connaissance du bassin d'emploi, estime de soi, gestion des émotions et du stress, visites d'entreprises du territoire, accompagnements sur des événements concernant l'emploi, la formation, l'évolution professionnelle, etc.

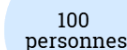


Pour les différents événements auxquels participent les professionnels des Pictons en lien avec l'emploi :

OBJECTIF EMPLOI À ANDILLY



SALON DE L'ALTERNANCE ET DE L'EMPLOI SAISONNIER



FORUM DE LA RECONVERSION PROFESSIONNELLE



PARTENARIATS OPERATIONNELS ET RESEAUX

CDC - CAF - ERIP - Espace Mosaïque - Région Nouvelle-Aquitaine

ACCOMPAGNEMENT SOCIO-PROFESSIONNEL

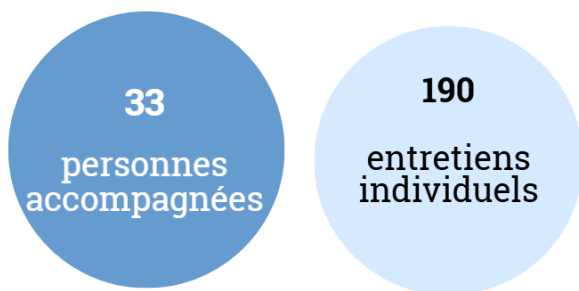
OBJECTIFS :

Ce dispositif permet d'accompagner les bénéficiaires du RSA vers l'emploi, sur prescription des assistants sociaux et des conseillers en insertion professionnelle du département.

L'ACTION EN QUELQUES MOTS :

Sous forme d'entretiens individuels et/ou de rencontres collectives :

- Développer l'autonomie des personnes
- Les accompagner dans la résolution des freins vers l'emploi (mobilité, santé, logement...)
- Les accompagner dans l'acquisition de méthodes pour définir un projet professionnel viable vers un emploi salarié ou une création d'entreprise



Ces personnes ont été orientées par les assistantes sociales et les conseillers en insertion professionnelle du département et accompagnées.

Sur les 13 personnes sorties de l'accompagnement en 2024 :

- ✓ 1 personne en formation qualifiante
- ✓ 3 personnes en CDD de plus de 6 mois
- ✓ 3 personnes n'habitant plus le département
- ✓ 2 personnes orientées vers une action santé du département

PARTENARIATS OPERATIONNELS ET RESEAUX

Service RSA Département Charente-Maritime - CDC Aunis Atlantique - SPIP - CARSAT - CIDFF - Mission Locale

PROJETS D'HABITANTS

ATELIERS D'HABITANTS

OBJECTIFS :

Donner la place aux habitants c'est :

- Promouvoir des compétences
- Animer le territoire
- Rendre possible et concret des envies, des rêves

L'ACTION EN QUELQUES MOTS :

Au Centre Socio-Culturel, nous sommes persuadés qu'il est toujours possible de réaliser avec succès de « petites » actions qui permettent de faire un pas en avant, puis d'en envisager d'autres : c'est notre pouvoir d'agir !

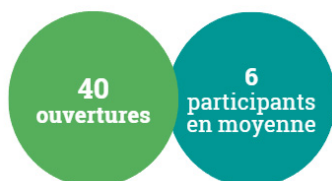
Les Pictons proposent une écoute puis un accompagnement pour trouver ou retrouver le chemin du possible. Tout cela peut se réaliser par la coopération avec d'autres habitants, et l'appui de professionnels qui épaulent pour la mise en œuvre de projets.

Cet accompagnement permet de concrétiser des envies d'agir ; des envies de faire ensemble et de vivre ensemble.

« Smiley's coffee »

Christine, Francis, Bruno et Julien, bénévoles aux Pictons, accueillent les habitants tous les lundis après-midi autour d'un café.

Promouvoir les activités du centre, animer l'accueil et créer du lien social sont leur leitmotiv !



Self-Défense

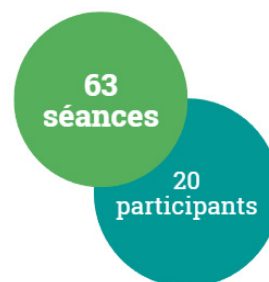
Roland, instructeur 2ème degré, ceinture noire, propose bénévolement 1 fois par semaine du self défense. L'acquisition de gestes réflexes et la pratique du self défense permet de maîtriser ses émotions en cas de coup dur.



Yoga « Ânima »

Gabrielle, professeur de yoga, propose des séances de yoga au sein des Pictons le jeudi.

Un moment pour se détendre et prendre soin de soi accompagné par une professionnelle qui guide les mouvements et postures.



Customisation au LAEP !

Une maman du LAEP a mis en avant ses talents de création pour nous customiser les tasses du Lieu d'Accueil Enfants-Parents ! Un grand merci...



L'Atelier Couture

Cet atelier de partage d'expériences en couture est ouvert tous les mardis matin.

Parce que la couture est un bon support pour développer sa créativité, le groupe se retrouve dans une ambiance conviviale pour échanger autour des ouvrages de chacun.

Coudre en Décembre est aussi synonymes de partage, chocolats et autres gourmandises !



36
séances

10
participants
en moyenne



 alinea

Alinéa - Réaménagement de l'Accueil

En Juin 2024, nous avons été contactés par Sarah Gaouaoui, habitante du territoire mais également Maman ayant bénéficié du Lieu d'Accueil Enfant-Parent.

Sarah travaille chez Alinéa, magasin de mobilier et de décoration qui cette année, souhaitait soutenir des associations choisies par les salariés pour leur faire bénéficier de la mise à disposition de collaborateurs sur un temps balisé, ainsi que de dons de matériel.

Les Pictons ont été choisis par Sarah, qui, pour nous rendre «la pareille», tenait à coeur de se mobiliser pour nous faire profiter de ce temps. Elle a embarqué dans ce projet sa collègue Cécile Truau, puis elles ont été rejointes par Elisabeth Bizais, également habitante du territoire !

Nous avons beaucoup échangé par mail pour continuer le projet de réaménagement de l'accueil des Pictons, et nous avons pu nous rencontrer un après-midi, pour échanger nos idées et mettre ce plan en action pour l'horizon 2025 !

Signalétique, optimisation de l'espace, choix du mobilier et des couleurs... le tout sur les conseils avisés de professionnelles dont les Pictons avaient bien besoin !



Les Ateliers Numériques du Samedi

Tous les samedis matins, au sein de l'espace ressources multimédia, un atelier est proposé pour appréhender l'outil numérique.

Un atelier informatique convivial où l'apprentissage est ludique et dans la bonne humeur : surfer sur internet ou taper un texte, plus rien n'aura de secret pour vous !

34
séances

17
participants

PARTENARIATS OPERATIONNELS ET RESEAUX

Lion's Club - Mairie Marans

ITINÉRANCE & INTERGÉNÉRATIONNEL

Journées festives et Intergénérationnelles : « Toque & Cie »

OBJECTIFS :

- Créer du lien social
- Favoriser les rencontres intergénérationnelles
- Valoriser les savoirs faire des habitants

L'ACTION EN QUELQUES MOTS :

A chaque vacances scolaires, un évènement intergénérationnel a lieu dans une commune : salle municipale, espace public...

Co-construits avec les partenaires locaux, ces temps forts sont de véritables moments animés pour petits et grands !

A la découverte de l'art, Le petit chaperon rouge, le bien-être, Halloween... Que des thèmes supports pour se faire rencontrer les générations !

735
participations

343
enfants

392
adultes



5
journées



Itinérance : Pied d'immeubles

OBJECTIFS :

- Créer du lien social
- Améliorer le cadre de vie des personnes vivants en résidence HLM
- Aller à la rencontre des habitants des résidences

L'ACTION EN QUELQUES MOTS :

Aller à la rencontre des habitants en porte à porte ou dans l'espace extérieur nous a permis d'échanger avec les habitants des résidences HLM. Ils ont partagé des problématiques qu'ils rencontraient et de ce qu'ils appréciaient dans leur quotidien, sur plusieurs créneaux afin de diversifier le public rencontré (mercredi 12h-16h, mardi 16h-18h, format vacances 12h30- 17h).

Des moments riches en échanges et des perspectives à construire pour 2025 !



LE RÉAMÉNAGEMENT DU VÉHICULE

Grâce à ces itinérances en pied d'immeuble, plusieurs constats ont été faits quant à la nécessité de disposer d'un véhicule adapté (matériel mis à disposition, espace de convivialité,...).

Il fallait également un véhicule identifié et identifiable par les jeunes du territoire et leurs familles, qui pourrait aussi servir aux prochaines itinérances et dans le cadre d'autres projets.

Réaménagement intérieur, actualisation des visuels extérieurs, achat de matériel et d'équipement nomade, beaucoup de travail de préparation, et de rencontres.

Tout ceci a permis de transformer un véhicule déjà existant mais vieillissant en une camionnette conviviale répondant du mieux possible aux besoins identifiés ! L'un des plus gros projets de l'année 2024 !



Le 26 novembre 2024, une rencontre partenariale a été organisée, permettant d'inaugurer officiellement le véhicule, de présenter nos modalités d'intervention, de dresser le bilan de l'année 2024 et d'échanger collectivement sur les perspectives pour 2025. La MSA, la CAF17, la CDCAA et la CNSA étaient présentes.



Inauguration du véhicule le 26/11 en présence des partenaires financeurs



Journée de sensibilisation aux questions de genre

OBJECTIFS :

Cette journée de sensibilisation autour des droits LGBTQIA+ et des stéréotypes de genre avait pour but de permettre un échange entre parents, adolescents et professionnels autour du thème de la transidentité.

Elle a permis de créer un espace pour informer et sensibiliser les habitants du territoire sur les questions de transidentité (historique, lois, soins, parcours de transition...), mais aussi de favoriser le sentiment de mieux-être des habitants.

L'ACTION EN QUELQUES MOTS :

« **L'amour n'a pas de genre** » a eu lieu le 18 Décembre 2024 à Ferrières, et a été découpée en deux parties :

- Le matin de 10h30 à 11h30 :

Un temps d'information à destination des professionnels et élus animé par l'association ADHEOS

- L'après-midi de 14h à 20h :

Un temps d'accueil tout public avec des stands d'information de plusieurs partenaires :

- ✓ La Maison des Adolescents et des Jeunes Adultes
- ✓ Le Boucan des paillettes, Grey Pride et ADHEOS (associations défendant les droits LGBTQIA+ et luttant contre les discriminations)
- ✓ Souffre Douleur 17-85 (lutte contre le harcèlement scolaire)
- ✓ Ludothèque La Clé des Champs (réflexion sur les jeux genrés)

Un espace créatif animé par des collègues et bénévoles des Pictons (badges, pâte fimo, coloriage), permettant d'échanger sur les questions de genres

Un groupe de paroles

Un goûter arc-en-ciel gratuit et préparé par un bénévole

« Discut' et moi », un groupe d'échanges et de débats co-animé par Les Pictons et les associations partenaires

La Mouche des Marquises dont la performance artistique a permis de dévoiler un message fort de tolérance

Une rencontre organisée avec la Drag Queen Silver Wind suivie de son spectacle

78
personnes
présentes

dont 42
jeunes



FORMATION

Formation

HSP - SOCLE DE COMPÉTENCES

L'ACTION EN QUELQUES MOTS :

2024 est marqué par l'arrêt de cette activité de formation depuis le 31/12/2023.

Il s'agissait d'un dispositif de formation dans le cadre d'une habilitation de service public conventionnée et financée par le Conseil régional de Nouvelle-Aquitaine.

Elle permettait de mettre en œuvre le dispositif de formation « HSP Socle de Compétences » sur 4 sites différents : Marans/ Courçon (Aunis Atlantique) et Surgères/Aigrefeuille (Aunis Sud).

3 parcours de formation :

- Parcours 1 « Se former pour lire, écrire, agir »
- Parcours 2 « Français Langue Etrangère »
- Parcours 3 « la palette des savoirs » : numérique uniquement

L'équipe salariée : conséquences de l'arrêt de l'activité

Licenciement économique de 4 salariés :

- Victorine Servant, Coordinatrice du Pôle Formation-Emploi et formatrice
- Maud Courthéoux, formatrice
- Maxime Gros, formateur
- Aurore Guillaume, secrétaire de formation

Perte d'activité d'accompagnement individuel pour 2 autres salariés :

- Sophie De Quelen, psychologue et référente handicap et « Bien dans ma formation »
- Laurent Fargier, Conseiller en Insertion Professionnelle

Organigramme : le pôle Formation en moins et une réorganisation interne notamment pour le secrétariat.

La continuité de service avec les partenaires :

Pour Aunis Sud, le **Greta prend le relai à Surgères**.
Pour Aunis Atlantique, **Altea Cabestan maintient la formation à Marans dans nos locaux** :

- Parcours 1 : 1 séance de 3 h par semaine
- Parcours 3 : 1 séance de 3h par semaine

OBJECTIFS :

Permettre à un public éloigné de l'emploi de consolider et/ou développer ses compétences de base (lecture, écriture, mathématiques et numérique) afin qu'il puisse accéder sereinement à un emploi durable et/ou une formation qualifiante. Le public est composé de demandeurs d'emploi, de salariés du SIAE, de personnes étrangères en situation régulière, de personnes en reconversion professionnelle, de jeunes (16-25ans), de salariés n'ayant pas les compétences nécessaires pour le maintien de leur emploi.

PARTENARIATS OPERATIONNELS ET RESEAUX

Le partenariat étroit avec Altea Cabestan dans nos locaux permet des passerelles facilitées entre nos activités collectives et nos dispositifs d'accompagnement individuel où des personnes peuvent être orientées plus facilement vers ces formations pour en bénéficier.

Autres partenaires : Espace Mosaïque, Pôle emploi, Mission Locale, Cap emploi, DT Aunis Atlantique et le réseau CORAPLIS



FORMATION COMPÉTENCES DE BASE EN MILIEU PROFESSIONNEL

OBJECTIFS :

Acquérir ou renforcer les savoirs de base généraux et les compétences techniques pour développer l'employabilité et favoriser l'insertion professionnelle de salariés en SIAE à AUNIS GD (Surgères)

L'ACTION EN QUELQUES MOTS :

En partenariat avec la Structure d'Insertion par Activité Economique (SIAE) Aunis GD à Surgères, nous avons expérimenté une formation à destination de leur salarié en insertion socio-professionnelle. La session de formation a débuté le 15 septembre 2023 et s'est terminée le 09 février 2024. Elle a eu lieu dans les locaux d'Aunis GD ce qui facilite l'accès à la formation. En totalité, 6 salariés SIAE ont participé à la formation dont un salarié sorti pour emploi.

Par des supports pédagogiques relatifs à la vie professionnelle, les apprenants ont acquis et consolidé les compétences de base (mathématiques, français, repérage dans l'espace...) afin de favoriser l'adaptation des salariés à leur poste de travail, à l'évolution des emplois ainsi que leur maintien dans l'emploi.

Une session de 5 mois du 15 septembre 2023 au 9 février 2024.

13 séances de formation de 2h, complétées d'une demi-heure d'accompagnement par séance.



4 séances réalisées en
2024 soit 8h de
formation



6 apprenants

Un taux de satisfaction
des apprenants de

5/5



PARTENARIATS OPERATIONNELS ET RESEAUX Aunis GD

ATELIER « PARLER FRANÇAIS »

OBJECTIFS :

Permettre aux demandeurs d'asile de Marans et de ses alentours d'acquérir les savoirs de base afin d'être autonome dans la vie quotidienne et dans ses démarches (papiers, emploi, ...)

L'ACTION EN QUELQUES MOTS :

Depuis septembre 2021, les demandeurs d'asile doivent être en demande depuis plus de 6 mois et obtenir une autorisation de travailler pour entrer en formation dans le cadre du dispositif HSP Socle. Quand ils ne remplissent pas ces conditions et pour répondre à leur besoin d'apprentissage de la langue française, nous avons ouvert des « Ateliers Parler Français » animés par 2 formatrices bénévoles depuis juillet 2022.



Houaria Chibani : 40h



Anne Daniel : 54h



47 séances dispensées

94 heures de formation suivies



entre 2 et 5 apprenants par
séance

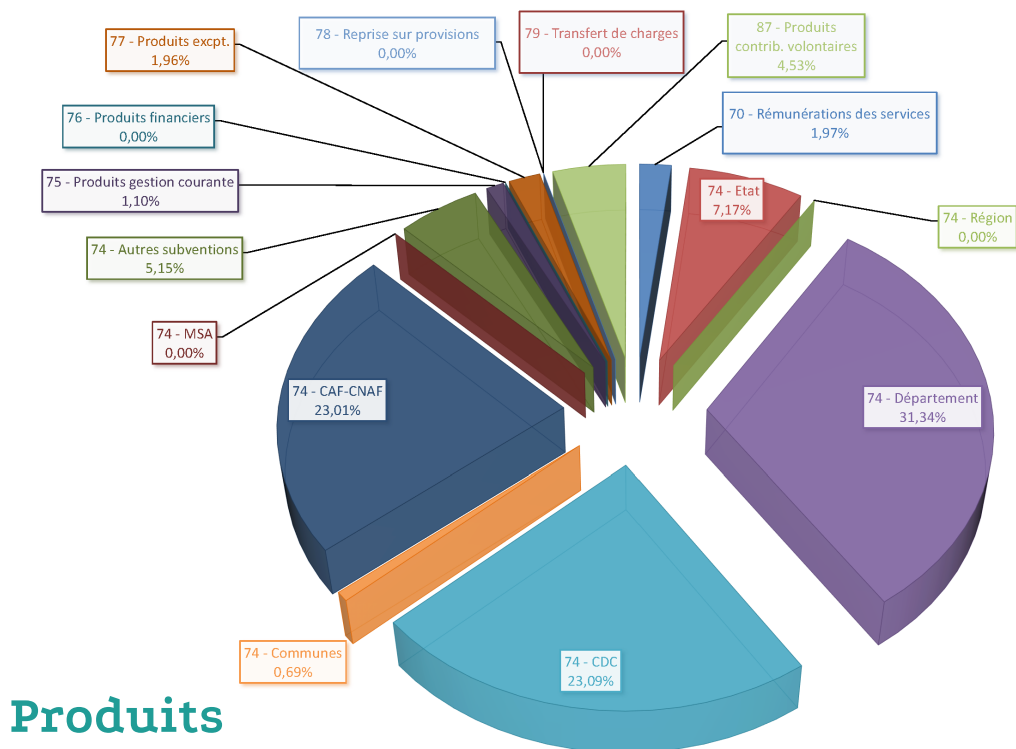
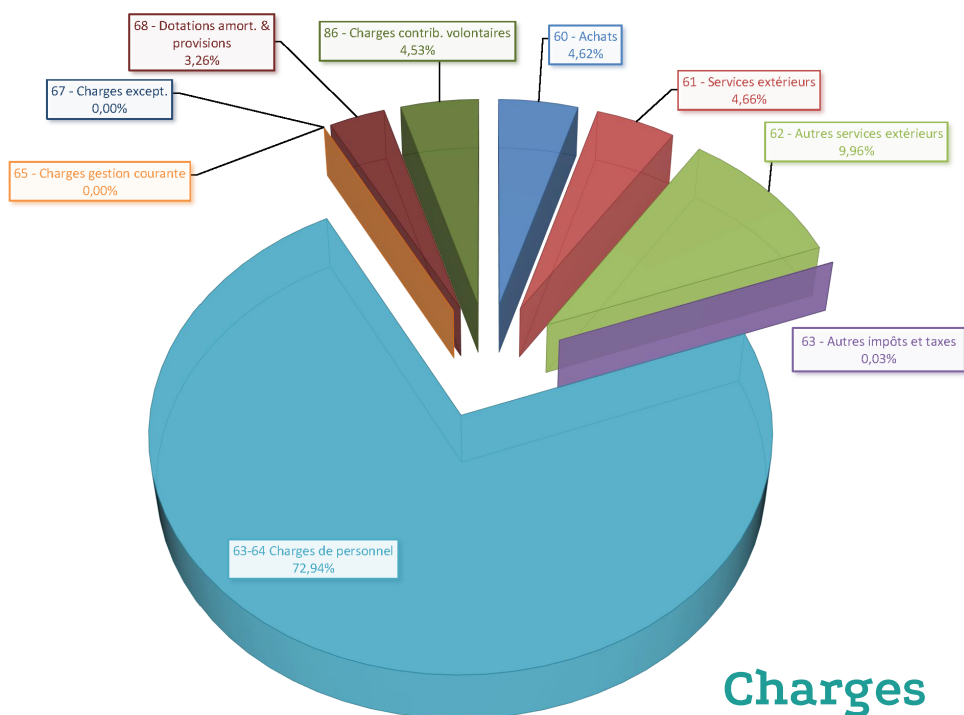
PARTENARIATS OPERATIONNELS ET RESEAUX

Nous sommes adhérent au réseau de COordination Régionale des Actions de Proximité de Lutte contre l'Illettrisme et d'accès aux Savoirs : CORAPLIS. Ce réseau propose un soutien organisationnel, dans une démarche coopérative et collaborative avec d'autres associations membres. Il permet aussi l'accès à des formations professionnalisantes.



RAPPORT FINANCIER

Budget Prévisionnel 2024



Rapport de Gestion

Des turbulences mais un centre qui continue d'avancer avec son Conseil d'Administration, sa Direction et ses salariés qui travaillent main dans la main avec le concours de nombreux bénévoles au service de la population des communes d'Aunis Atlantique.

LES CHARGES

Les achats : 41 965,63 €

Ils correspondent aux frais de fonctionnement (électricité, carburant, alimentation, fournitures et entretien des locaux). Ils sont maîtrisés même s'ils sont supérieurs au prévisionnel.

En effet, l'obtention d'une subvention spécifique a permis de financer presque 9 000 € de coûts d'aménagement de notre véhicule itinérant.

Les services extérieurs : 23 598,37 €

Malgré une hausse des coûts d'entretien des véhicules qui sont vieillissants, leur montant est très inférieur aux années passées du fait de l'arrêt de la formation à Surgères avec une baisse des charges de location de locaux.

Les autres services extérieurs : 68 878,16 €

Ils sont maîtrisés à la baisse également même si nous avons remplacé en intérim une secrétaire en arrêt.

Les autres impôts et taxes : 197 € (ordures ménagères)

Pour la masse salariale :

L'arrêt de l'activité de formation au 31/12/2023 a entraîné le licenciement économique de 4 salariés début 2024. De plus, 1 licenciement pour inaptitude a eu lieu fin 2024.

- Impôts et taxes sur les salaires : 18 772,64 €

Ils sont moindre dû à la diminution de la masse salariale

- Charges de personnel : 553 602,65 €

Ils comprennent les salaires, les charges sociales et les indemnités pour les 5 licenciements

Avec **un total de 572 375,29 €**, la masse salariale représente **67,48 % du total global des charges**.

Le coût des salaires représente une baisse de **50 220,26 €** par rapport à 2023.

Les charges courantes : 447,86 €

Les charges exceptionnelles : 2 108,35 €

La dotation aux amortissements : 20 294,35 €

Les provisions pour risque : 62 635 €

Ces provisions correspondent principalement au risque lié au dispositif du Conseil Régional pour l'Habilitation de Service Public « HSP Socle de compétences » à hauteur de 60 000 €.

En effet, les rapports d'analyse financière de l'activité des années 2022 mais aussi 2023 ne sont pas encore établis ni définitifs.

Nous estimons un risque important de déficit et de trop perçu à rembourser dont nous tenons compte grâce à ces provisions.

Les contributions volontaires : 55 691,77 €

Elles correspondent à la mise de disposition des locaux et la valorisation des heures de bénévolat. Ce même montant est valorisé en produits et en charges pour éviter un impact sur le résultat.

TOTAL DES CHARGES : 848 191,86 €

LES PRODUITS

Pour mener à bien le Projet Social validé par le Comité Technique Local pour 3 ans de 2024 à 2026, la participation financière de nos partenaires est nécessaire et très importante.

La participation des usagers : 11 340,56 €

Du fait de la réduction du personnel d'animation pour la jeunesse, faute de financement, nous constatons une baisse notable de la fréquentation des jeunes.

L'Etat :

- France Services : 45 000 €

Dans le cadre de notre labellisation France Services en Itinérance, cette subvention finance une partie des services pour l'aide aux démarches administratives.

- Ministère de la justice et Lutte contre les discriminations : 2 500 €

- **FONJEP : 7 107 €** qui soutient un poste pour des actions d'éducation populaire à destination des jeunes.

Le Conseil Départemental : 214 943,25 €

Il soutient le fonctionnement du centre et l'animation globale. Il finance également les actions d'insertion, de prévention ainsi que des projets annuels.

La Communauté de Communes Aunis Atlantique : 113 934,93 €

Elle soutient aussi le fonctionnement du centre, l'animation globale ainsi que l'ensemble des activités, à l'exception des actions d'insertion et d'accueil de loisirs des jeunes.

La Commune de Marans : 5 000 €

Elle participe au cofinancement de l'action d'animation socio-éducative et de prévention pour les jeunes de 12 à 25 ans.

La CNAF et la CAF 17 : 193 586 €

Elles participent au financement de l'animation globale et la coordination lié à notre agrément de centre socio-culturel sur le territoire. Elles versent également des prestations de services pour les actions concernant la famille et la jeunesse.

La MSA : 29 840 €

- 5 000 € pour une subvention jeunesse
- 24 840 € pour le financement de différents projets dont celui de l'aménagement d'un véhicule itinérant pour aller à la rencontre et au plus près des jeunes en milieu rural pour 16 840€.

TOTAL DES SUBVENTIONS : 611 911,18 €

Comparé à 2023 : 756 246,61 €

C'est une baisse de subventions de

– **144 335,33 €** du fait notamment de l'arrêt du financement du Conseil Régional de l'activité formation (HSP Socle de compétences) fin 2023, et une baisse des subventions des collectivités : certaines ont maintenu leurs subventions depuis 2022 mais cela correspond à une baisse et d'autres les ont diminuées.

Les produits exceptionnels : 14 418, 22 €

Ils comprennent la quote part des subventions pour les investissements concernant le minibus Peugeot et l'informatique pour les jeunes et le véhicule France Services.

La reprise sur amortissement et provisions : 11 788 €

Les transferts de charges : 5 838,97 €

Les contributions volontaires : 55 691,77 €

Elles correspondent à :

- La mise de disposition des locaux : **33 009,77 €**
- La valorisation des heures de bénévolat : **22 682 €**. C'est l'équivalent de **1910 heures au SMIC soit 1,05 ETP**.

Le même montant est valorisé en charges pour éviter un impact sur le résultat.

TOTAL DES PRODUITS : 719 159,49 €

Le total des charges s'élève à 847 823,09 €

Le total des produits s'élève à 719 159,46 €

C'est donc **un déficit de 129 032,40 € pour 2024**.

Même s'il est important, ce déficit s'explique car il concerne les activités suivantes :

La formation :

- HSP Socle de compétences : - **100 304,56 €** (40 304,56 € pour le coût de l'arrêt de l'activité et 60 000 € pour les provisions pour risque)
 - Prestation de formation : - **2 564,23 €**
- Soit au total - **102 868,78 €** de déficit lié à la formation

La solidarité-insertion : les financements du Conseil Départemental sont insuffisants depuis plusieurs années

L'accès aux droits : il inclut la provision pour une rupture conventionnelle

Le pilotage et la logistique du tronc commun dont les subventions sont insuffisantes

Hors déficit lié à la formation, le déficit structurel est de :

$$129\,032,40 - 102\,868,78 = 26\,163,62 \text{ €}$$

Il comprend notamment le coût du licenciement pour inaptitude et s'explique par une baisse des financements de certaines institutions. Néanmoins, certains appels à projets ont permis de minimiser ce déficit. Merci à toute l'équipe des salariés pour s'être mobilisée pour obtenir ces fonds.

Au 31 décembre 2024, **la trésorerie s'élève à 210 424 €, en baisse de 12,9%** par rapport à l'année précédente et représente **3,57 mois d'autonomie financière (3,71 mois au 31 décembre 2023)**.

Le **fonds de roulement s'établit à 223 483 €** soit **3,79 mois** (4,57 mois au 31 décembre 2023).

Malgré toutes ces perturbations, des licenciements et une **baisse de subvention de 144 335,33 €**, le Centre a fait preuve d'une gestion plus que rigoureuse pour clôturer l'année 2024.

Une année financière très difficile s'annonce pour Les Pictons en 2025.

Bien que le budget prévisionnel, ajusté à ce jour, présente **un déficit de 56 000 €**, les efforts se poursuivront afin de retrouver un équilibre financier (recherche de fonds sur appels à projets, sollicitations de nos partenaires financiers...).

Le Centre Socio-Culturel a d'ores et déjà mis en œuvre de nombreuses actions pour assurer sa continuité.

Mauricette MAINGOT - Trésorière

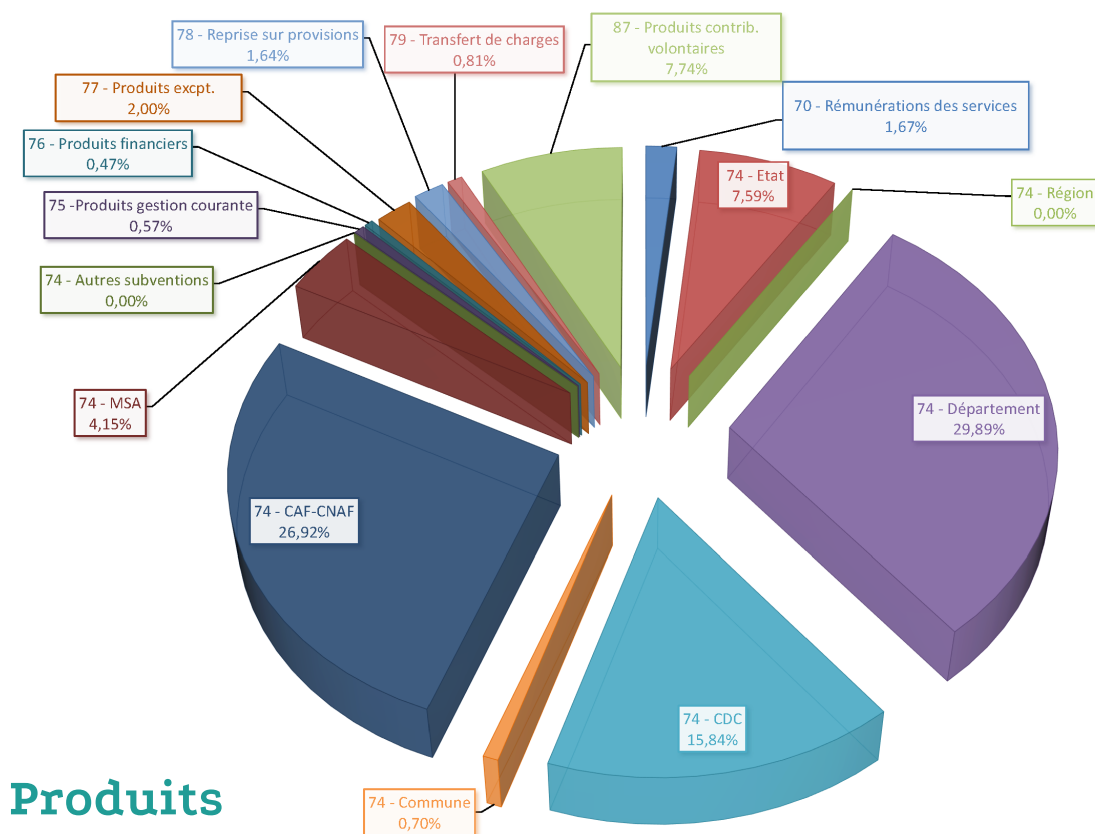
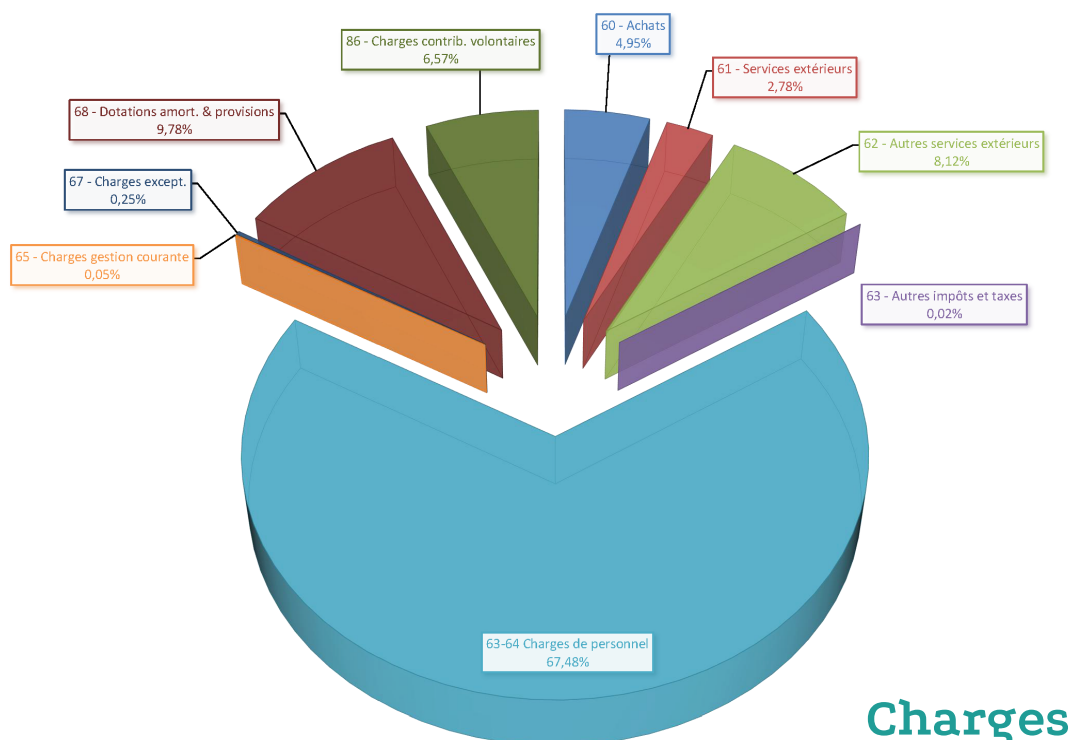
Compte de Résultat 2024

COMPTES DE RESULTAT 2024				
CHARGES				
Compte	Intitulé	Réalisé 2023	Budget 2024	Réalisé 2024
60 - ACHATS				
601	ACHATS STOCKS-matières et fournitures		1 155,00	
606100	EAU GAZ ELECTRICITE	10 531,57	11 160,00	13 504,61
606130	CARBURANTS ET LUBRIFIANTS	3 857,41	5 770,00	3 584,45
606300	PDS ENTRETIEN/PT EQUIP.LOCAUX	1 366,01		1 791,81
606350	PT EQUIP & FOURN D'ACTIVITES	5 662,51	4 680,00	2 366,01
606400	FOURN ADMINISTR FOURN BUREAU	3 334,20	2 530,00	2 331,00
606810	ALIMENTATION ET BOISSONS	11 450,27	7 514,00	9 376,75
606830	PRODUITS PHARMACEUTIQUES	74,27	355,00	54,42
606850	FOURNITURES DIVERSES	208,51	420,00	0,00
606860	ACHATS PROJET T1"aménagement et itinérance"			8 956,58
TOTAL : 60 - ACHATS		36 484,76	33 584,00	41 965,63
61 - SERVICES EXTERIEURS				
612500	REDEV. CREDIT BAIL MOBILIER	5 363,00	6 803,83	5 363,00
613200	LOC IMM ET CHARGES LOCATIVES	6 595,00	1 600,00	330,00
613250	LOC IMMOBILIERES/SEJOURS	732,00		430,60
613500	LOC MOB ET CHARGES LOCATIVES	286,47		62,13
613510	LOC MOB.-ACCES LOGICIELS			732,38
615500	ENT/REPAR./BIENS MOB.-LOCAUX	266,90		48,89
615550	ENT/REPAR.VEHICULES	1 867,99	10 270,00	3 364,19
615551	REPARATIONS MATERIEL	2,70		135,00
615650	MAINTENANCE-HORS LOCAUX	7 144,27	5 250,00	5 850,41
616000	PRIMES D'ASSURANCES	7 080,17	7 583,24	6 641,77
618100	DOCUMENTATION GENERALE	1 158,35	1 266,00	640,00
618300	DOCUMENTATION TECHNIQUE		80,00	
618500	FRAIS COLLOQUE		500,00	0,00
618600	FRAIS DE FORMATION BENEVOLES		500,00	0,00
TOTAL : 61 - SERVICES EXTERIEURS		30 496,85	33 853,07	23 598,37
62 - AUTRES SERVICES EXTERIEURS				
621460	PERSONNEL M.A.D. ANIM ACTIVIT	6 843,43		4 818,57
621480	PERSONNEL M.A.D. ENTRETIEN	458,53	6 000,00	759,05
621490	PERSONNEL M.A.D. ADMINISTRATIF	22 271,90		6 909,01
622000	HONORAIRES	10 059,87	6 000,00	9 498,00
622100	HONORAIRES DIVERS	1 982,35		4 574,40
623000	PUBLICITE PUBLICATION			
623600	CATALOGUES ET IMPRIMES (plaquettes...)	989,58	2 701,24	618,00
623800	DONS	0,00		225,69
625100	DEPLAC PERSONNELHORS ACTIVITE	0,00	2 350,00	
625110	DEPLACEMENTS RESEAU PAVA 17	0,00		
625150	DEPLAC PERSONNEL/ACTIVITES	2 481,69		3 736,20
625700	MISSIONS ET RECEPTIONS	157,61	700,00	695,71
625800	FONCTIONNEMENT ASSOCIATION	541,46	800,00	179,36
625801	DEPLACEMENTS BENEVOLES			
626100	FRAIS POSTAUX	303,72	510,00	356,15
626300	TELECOMMUNICATIONS	5 418,08	4 576,50	4 763,80
627000	SERVICES BANCAIRES	360,13		508,70
628100	COTISATIONS	9 534,88	10 000,00	8 957,00
628200	TRAVAUX EXTERIEUR ANIMATION	17 261,00	32 216,00	16 163,49
628201	TRAVAUX EXTERIEURS FORMATION	0,00		
628205	TRANSPORTS ANIMATION	0,00		
628600	FORMATION PERSONNEL	5 378,83	6 500,00	6 115,03
628620	FORMATION STAGIAIRES			
TOTAL : 62 - AUTRES SERVICES EXTERIEURS		84 043,00	72 353,74	68 978,16
63 - IMPOTS, TAXES ET VERSEM. ASSIMILES				
631100	TAXES SUR LES SALAIRES	12 732,00	12 910,39	9 360,80
633300	FORMATION PROFESSIONNELLE	10 661,33	9 316,27	9 411,84
637000	AUTRES IMPOTS ET TAXES	258,76	240,00	197,00
TOTAL : 63 - IMPOTS, TAXES ET VERSEM. ASSIMILES		23 652,09	22 466,66	18 969,64
64 - CHARGES DE PERSONNEL				
641100	SALAIRES APPOINTEMENTS BRUTS	438 339,21		398 579,74
641200	DETES CONGES PAYS	7 249,98		-7 922,65
641400	INDEM. ACTIVITE PARTIELLE 70%		391 407,50	
641410	INDEM. RUPTURE CONVENTIONNELLE	0,00		
641420	INDEMNITE DE LICENCIEMENT	17 562,00		22 030,47
641500	INDEM. ACTIVITE PARTIELLE 60%			
645100	COTISATIONS A L'URSSAF	73 804,77		71 873,85
645300	MALAKOFF MEDERIC RETRAITE	20 970,12		20 625,46
645310	CHORUM PREVOYANCE	6 100,32		5 633,93
645400	COT AUX ASSEDI	24 616,41	110 796,83	33 614,72
645500	MUTUELLE	6 989,95		5 981,84
645600	PROVISION CHARGES S/CP	1 746,33		-2 403,86
645800	COTISATION APAS	2 060,40		1 662,00
647	AUTRES CHARGES SOCIALES		1 782,85	
648000	COMITE D'ETABLISSEMENT (CSE)	4 383,42	3 912,78	3 927,15
TOTAL : 64 - CHARGES DE PERSONNEL		603 822,91	507 899,96	553 602,65
65 - AUTRES CHARGES GESTION COURANTES				
651600	DROITS D'AUTEURS			447,23
652000	CHARGES SUPPLEMENTAIRES (MAD des locaux)			
654000	PERTES SUR CREANCES IRRECOURVABLES	50,00		
654800	FINANCEMENT ADHESIONS PAR LA REGION	0,00		
658000	CHARGES GESTION COURANTE	2,01		0,63
TOTAL : 65 - AUTRES CHARGES GESTION COURANTES		52,01	0,00	447,86
67 - CHARGES EXCEPTIONNELLES				
671800	AUTR. CHARG EXCEP OP GESTION	47 107,02		2 108,43
675000	VAL. COMPT. ELEMENTS ACTIF CEDES			
TOTAL : 67 - CHARGES EXCEPTIONNELLES		47 107,02	0,00	2 108,43
68 - DOTAT.AMORTISS. ET PROVISIONS				
681100	DOT AMORT SUR IMMOBILISATIONS	25 883,25	19 684,00	20 294,35
681500	PROVISIONS POUR RISQUES	51 594,00	4 000,00	62 635,00
689400	ENGAGEMENT A REALISER S/SUBVENTIONS (subv* reportées)			
TOTAL : 68 - DOTAT.AMORTISS. ET PROVISIONS		77 477,25	23 684,00	82 929,35
86 - CHARGES CONTRIB. VOLONTAIRES				
8	CHARGES SUPPLEMENTAIRES (MAD des locaux)	33 192,52	32 930,00	33 009,77
864000	PERSONNEL BENEVOLES	30 073,00		22 682,00
TOTAL : 86 - CHARGES CONTRIB. VOLONTAIRES		63 265,52	32 930,00	55 691,77
TOTAL CHARGES		966 401,40	726 771,43	848 191,86

**COMPTE DE RESULTAT 2024****PRODUITS**

Compte	Intitulé	Réalisé 2023	Budget 2024	Réalisé 2024
70 - REMUNERATIONS DES SERVICES				
706100	PARTICIPATION DES USAGERS	11 873,76	13 306,00	8 625,56
706110	ANCV			
708300	PARTICIPATIONS FRAIS/MAD SALLES	2 929,72	1 000,00	2 715,00
708400	MAD PERSONNEL	214,92		
708600	FORMATIONS	3 666,34		550,00
708800	AUTRES PRODUITS	88,60		150,00
TOTAL : 70 - REMUNERATIONS DES SERVICES		18 773,34	14 306,00	12 040,56
74 - SUBVENT.D'EXPLOITATION				
741100	SUBV. FONCT ETAT-France services	35 000,00	42 000,00	45 000,00
741200	SUBV.FINALISEES ETAT	4 298,00	3 000,00	2 500,00
741300	FONJEP	3 795,00	7 124,00	7 107,00
741600	ASP-HORS PERS.ENTRETIEN	3 063,00		
741610	ASP APPRENTIS	0,00		
741650	ASP-PERSONNEL ENTRETIEN	3 301,95		
742100	REGION SUBV FONCTIONNEMENT			
742200	REGION SUBV FINALISEES (HSP Socle de Compétences,...)	152 862,00		
742280	REGION SUBV.FINALISEES -autres	3 333,00		
743100	SUBV.FONCTIONNEMENT DEPART.	208 067,00	215 282,80	205 943,25
743200	SUBV.FINALISEES DEPARTEMENT	9 000,00	12 500,00	9 000,00
744150	SUBV FONCTIONNEMENT CDC	139 211,00	167 800,00	113 934,93
744200	SUBV.FINALISEES COMMUNES	5 000,00	5 000,00	5 000,00
744250	SUBV.FINALISEES CDC (colos apprenantes reversé de			
744500	PRESTATIONS DE SERVICES COMMUNALES			
745100	SUBV.FONCTIONNEMENT CAF	32 487,20	31 865,40	31 865,40
745200	SUBV.FINALISEES CAF	23 016,00	17 500,00	18 930,00
746200	PS CNAF ANIM.GLOBALE	73 694,00	70 785,00	80 764,37
746220	PS CNAF LIEU D'ACCUEIL ENFANTS / PARENTS	13 392,00	13 392,00	13 783,77
746230	PS CNAF ALSH	9 343,16	7 685,44	19 480,47
746240	PS CNAF CLAS	3 173,00	3 000,00	1 741,53
746250	PS CNAF ANIM.COLLEC.FAMILLES	24 655,20	22 971,54	27 020,46
747100	MSA SUBVENTIONS FINALISEES	9 555,00		29 840,00
748100	SUBVENTIONS DE FONCT AUTRES		37 224,29	
748200	SUBVENTIONS FINALISEES AUTRES		185,26	
TOTAL : 74 - SUBVENT.D'EXPLOITATION		756 246,51	657 315,73	611 911,18
75 - AUTRES PRODUITS GEST.COURANTE				
752000	CONTREPARTIE CHARGES SUPPLE (MAD locaux, bénévolat)	0,00		
754000	COLLECTES ET DONS	176,50		
756000	ADHESIONS	1 559,00	1 500,00	1 145,00
758200	REMB FORMATION	3 861,15	6 500,00	2 964,49
758800	PDTS DIVERS GEST° COURANTE	1,02		
TOTAL : 75 - AUTRES PRODUITS GEST.COURANTE		5 597,67	8 000,00	4 109,49
76 - PRODUITS FINANCIERS				
768000	PRODUITS FINANCIERS	2 143,50		3 361,27
TOTAL : 76 - PRODUITS FINANCIERS		2 143,50	0,00	3 361,27
77 - PRODUITS EXCEPTIONNELS				
771800	PROD EXCEPT OP GEST EXERCICE	6 800,56		28,00
775000	PROD CESSIONS D'ELEM ACTIF	1 000,00		
777113	Quote part subvent° CAF Informatisation	0,00	14 219,70	
777114	Quote part subvent° CAF promeneur du net	0,00		
777500	Quote part amort réserve Rit 2020	649,20		170,52
777700	Quote part subvent° CAF investissement Peugeot Boxer 9 places (s/4 ans)	3 900,00		3 900,00
777800	Quote part subvent° CAF investissement informatique IJ (s/3ans)	2 399,00		1 232,33
777900	Quote part subv° Caisse Dépôts Cons. FSI 2021	9 560,17		9 087,37
778000	Autres produits exceptionnels			
TOTAL : 77 - PRODUITS EXCEPTIONNELS		24 308,93	14 219,70	14 418,22
78 - REPRISE S/AMORT. ET PROVISIONS				
781500	REPRISE SUR PROVISION	62 483,00		11 788,00
789000	REPORT DE RESSOURCES (Fonds dédiés)	2 500,00		
TOTAL : 78 - REPRISE S/AMORT. ET PROVISIONS		64 983,00	0,00	11 788,00
79 - TRANSFERTS DE CHARGES				
791000	TRANSFERT DE CHARGES	3 322,92		5 838,97
TOTAL : 79 - TRANSFERTS DE CHARGES		3 322,92	0,00	5 838,97
87 - PRODUITS CONTRIB. VOLONTAIRES				
875000	DONS EN NATURE (MAD locaux)	33 192,52	32 930,00	33 009,77
875001	HEURES BENEVOLAT	30 073,00		22 682,00
TOTAL : 87 - PRODUITS CONTRIB. VOLONTAIRES		63 265,52	32 930,00	55 691,77
TOTAL PRODUITS		938 641,39	726 771,43	719 159,46
Produits		938 641,39	726 771,43	719 159,46
Charges		966 401,40	726 771,43	848 191,86
Résultat		-27 760,01	0,00	-129 032,40

Réel 2024





RAPPORT D'ORIENTATION

2025 s'inscrit comme une année charnière où nous souhaitons maintenir et valoriser notre rôle auprès des habitants et sur le territoire. Être mieux connus et reconnus pour nos actions reste notre fil conducteur même si le contexte nous oblige à revoir nos ambitions.

Effectivement, notre situation financière remet en question les objectifs que nous avons définis collectivement (habitants, partenaires, équipes du Centre Socio-Culturel : administrateurs et salariés) pour notre projet social 2024-2026.

Comment maintenir notre activité si les moyens ne sont pas à la hauteur de nos besoins ? C'est tout l'enjeu de cette année et tout le travail que nous engageons.

Être un Centre Socio-Culturel, c'est **tisser des liens et être au cœur des réseaux** dans un système qui fonctionne en interconnexion entre institutions, associations, entreprises, partenaires...

Le diagnostic en cours de réalisation sur les questions de jeunesse en Aunis Atlantique s'inscrit bien dans cette démarche.

Les habitants restent au cœur de notre activité afin que chacun trouve sa place dans la vie sociale et locale, que ce soit sur place ou hors les murs.

Pour cela, les conditions d'accueil dans nos locaux vont continuer de s'améliorer en 2025 avec la contribution de notre partenaire **«ALINEA»**. Notre nouveau véhicule permettra aussi de parcourir les routes pour **aller à la rencontre des richesses du territoire et mettre en mouvement une dynamique de création de lien**.

Même si 2025 ne répondra peut-être pas à toutes nos attentes et envies, une chose est sûre, **Les Pictons sera toujours un lieu d'écoute, d'accueil et de lien social**. Chacun peut y trouver une bouffée d'oxygène et se retrouver en toute convivialité.

C'est aussi un espace où **les projets peuvent voir le jour et prendre vie**.

Cette histoire ne date pas d'hier. En effet, le centre existe depuis 1985 et **cela fait 40 ans** que cela dure.

C'est pourquoi, vous êtes tous invités pour **fêter notre anniversaire** à une journée festive **le Jeudi 17 Juillet 2025**.

Elodie CAILLAUD, Présidente
& **Christelle FLANDROIS**, Directrice

